

HAGABLADET

Nr 4 / 2003

En 1700-talstanke i vår tid

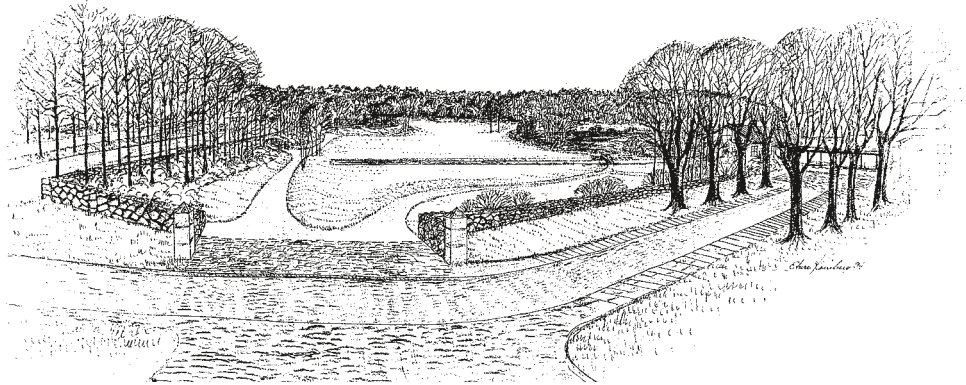
STURE KOINBERGS SKISSER FÖR UTVECKLING AV HAGA-BRUNNSVIKEN

Att skapa en motbild i ord kan fungera. Men en motbild med bilder är bättre. Det var utgångspunkten.

Landskapsarkitekten Sture Koinberg berättar om hur hans arbete med Haga-Brunnsviken tog sin början för mer än 10 år sedan.

Kommittén för Gustavianska Parken bildades 1991. Kommittén, liksom Haga-Brunnsvikens vänner, har tagit som uppgift att värna landskapsrummet kring Brunnsviken. Det första kommittén gjorde var att upprätta en förteckning över de många och stora exploateringsprojekt som vid tiden fanns runt Brunnsviken. Toppen på isberget var Japanskrapan, en kolossal byggnad som skulle placeras vid södra Brunnsviken, och som med sin volym både bildligt och bokstavligt skulle kasta sin skugga över hela området. Namnet fick bygget efter de japanska byggintressen som fanns med på ett hörn. Genom Lennart Holm tog kommittén kontakt med Sture Koinberg, och ett samarbete inleddes.

– Byggintressena beskrev sina tankar med färgglada skisser och fotomontage, säger Sture Koinberg. Av dessa framgick tydligt hur omöjlig Japanskrapan var. Vi bestämde oss för



Sture Koinberg, utvecklingskiss, Hagaparkens entré från söder.

att vi också skulle använda visuella medel, och presentera en annan bild av hur området borde kunna se ut, en alternativ och positiv bild för politiker och andra att jämföra med. Vi ville förklara vilka värden som kunde gå till spillo, och vi ville visa hur man kunde vidareutveckla området på parklandskapets villkor.

Snart utkristalliserade sig tanken på en utställning.

– Vi tog kontakt med Konstakademien, och där var man beredd att upplåta Tengbomhallen för denna delvis kontroversiella utställning. Att ställa ut just där var förstås ingen nackdel, eftersom Konstakademien lig-

ger inom synhåll från Rosenbad och de maktavare som skulle påverkas...

Japanskrapan blev det mest omskrivna exploateringsprojektet. Men där fanns fler. Den förteckning som Kommittén för Gustavianska Parken hade upprättat gällde inte bara södra Brunnsviken, utan hela. Den historiska helheten – den gustavianska parken – fick inte glömmas bort. Utställningen öppnade 1992 och gavs det talande namnet "Kring Brunnsvikens stränder". Med betoning av olika aspekter fortsatte arbetet, och på Konstakademien visades senare även utställningarna Kring Brunnsvikens stränder II och III, 1994 respektive 1996. >>>

HAGABLADET

är en tidning för natur och kultur vid Haga-Brunnsviken. Den utkommer med fyra nummer per år. Lösnummerpris 10 kr.

REDAKTION:

Evalena Lidman,
Sverker Michélsen.

ANSVARIG UTGIVARE:

Lars Sundström,
Haga-Brunnsvikens
Vänner.



HAGA-BRUNNSVIKENS
VÄNNER

info@haga-brunnsviken.org
Box 23224
104 35 Stockholm

Uppdrag till länsstyrelsen – igen

ÄREN GÅR. REGERINGEN RÄKNAR TILL hela åtta år i sin nya skrivelse om Nationalstadsparken från november i år. Parken inrättades i januari 1995, och det är uppenbarligen så att regeringen tycker att det har hänt för litet sedan dess.

Länsstyrelsen gavs 1995 uppdraget att utveckla lämpliga former för samverkan i frågor om skydd, förvaltning, vård och utveckling av den nya parken.

En samverkansgrupp sattes på fötterna av länsstyrelsen med uppgift att samla olika intressenter. Den så kallade Grönska-

gruppen har tagit fram en rapport med riktlinjer för skötseln av parken. En insats från länsstyrelsens sida var också att markera vissa platser med entréstenaar.

Men det är ändå så att arbetet med parken inte har varit tillräckligt kraftfullt. Detta har också ofta påpekats av miljöorganisationer (se exempelvis Hagabladet 1/03).

Nu förnyar och förtydligar regeringen sitt uppdrag till länsstyrelsen. Länsstyrelsen ska utarbeta ett program, som ska "ange långsiktiga mål, övergripande principer samt konkreta riktlinjer

för förvaltningen, skötseln och utvecklingen av parken som helhet och för dess olika områden". Arbetet med programmet redovisas i en första etapp om ett år, helt färdigt ska det vara vid utgången av år 2005.

Det har diskuterats om ett övergripande organ, en huvudman, behövs för att lösa problemen med det splittrade ansvars-läget. I regeringens uppdrag anges att länsstyrelsen, om det anses betydelsefullt, även kan behandla frågan om hur ett tydligare ansvar för samordningen kan utformas. ●



Sture Koinberg, utvecklingskiss, Haga-Brunnsviken.

»»» I anslutning till utställningarna arrangerades föredrag och debatter. Viktiga inslag var också resonerande texter och skisser som redovisade exploateringsprojekt, liksom gamla kartor och ritningar, bland annat landskapsarkitekten Fredrik Magnus Pipers ritningar för Hagaparken. Ett återkommande grepp i utställningarna var att ställa moderna foton mot utvecklingskisser av samma plats. Därmed demonstrerades med full kraft områdets förfall – och möjligheter.

– Många människor engagerade sig helt ideellt. Greger Carpelan och Peter Schantz för att nämna några, så många frivilliga krafter slöt upp. Man måste fråga sig: varför tog vi på oss detta arbete? Svaret är enkelt. Få platser i Sverige är så laddade med kulturella associationer, konst-, litteratur- och arkitektoniska värden, och vi menar: det går inte att gå in och störa detta kulturarv. Det historiska arvet måste vara överordnat andra intressen, säger Sture Koinberg.

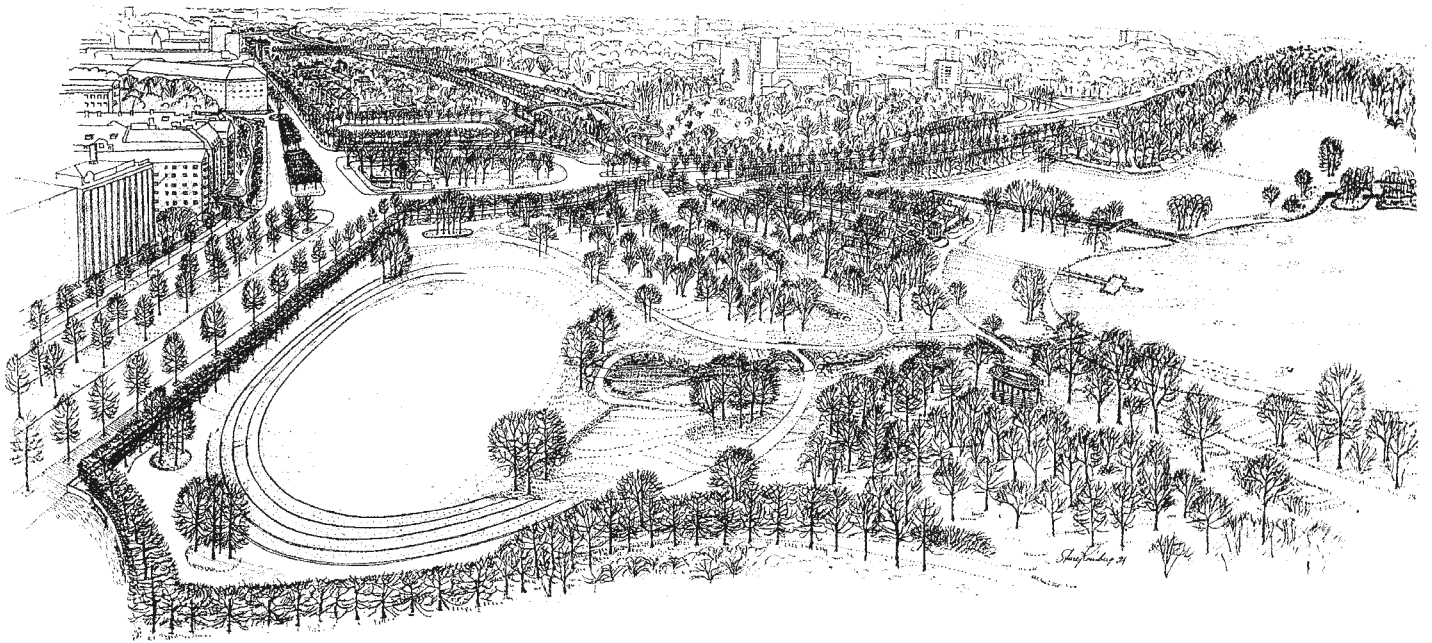
– Det var också det historiska arvet – den gustavianska tiden – som blev utgångspunkten för mina skisser. Det var den andliga insparken.

Att arbeta som landskapsarkitekt i en miljö så präglad av den man som introducerade den engelska parken i Sverige, går det att förena med en självständig kreativ linje? Pipers ande må sväva över Sture Koinbergs arbete i detta område, men skisserna har en omisskännelig, egen prägel. Med böljande, enkla linjer framträder ett vänligt parklandskap. Vissa element som vi lärt oss förknippa med 1700-talets engelska park kan spåras, såsom mjukt kurvande stigar, utsiktsplatser och stora öppna gräsytor.

Men framför allt reflekterar skisserna den historiska miljön i försöken att återuppliva egenskaper som har gått förlorade.

Till att börja med och tydligast gäller detta strandlinjen. 1863 sprängdes Ålkistan fram, och Brunnsviken blev nåbar för båttrafik från Värtan. Som en följd sänktes vattenivån i ett slag med 1,25 meter, och det arbete Piper hade lagt ned på att skapa en överld längs Hagas stränder omintetgjordes. Kanalerna torkade ut.

Gustav III såg Brunnsvikenområdet som en enda stor park med vattnet i mitten. Vattnet är viktigt, och i Koinbergs skisser är försöken att skapa en mer varierad strandlinje ett genomgående drag. Här och var har han föreslagit nya vikar och kanaler – gamla namn som Katsviken och



Sture Koinberg, utvecklingskiss, södra Brunnsviken (sett från Wenner-Gren Center).

Ormträsket får därmed en andra chans. I södra Haga har han till och med skissat en liten skärgård med några små holmar. Halvön Tivoli avskiljs med några slingrande streck till den ö som Tivoli en gång var. Stränder rensas upp och görs mer tillgängliga. Många båtplatser har i linje med detta fått stryka på foten.

Det historiska Haga-Brunnsviken är inte ett strikt avgränsat område. Där finns öppningar mot kringliggande områden, norrut mot Ulriksdal, österut mot Djurgården. I skisserna betonas och förstärks flera av dessa förbindelselänkar. Det mest dramatiska exemplet är förslaget att gräva ned Bergshamravägen. I söder finns också flera varianter på hur kontakten med Stockholms innerstad kan förbättras genom att närma parken till staden.

Några egenskaper hos den historiska miljön är nästan onåbara för oss: tystnaden och avskildheten. Brunnsviken kringgärdas av starkt trafikerade vägar, och överallt tränger sig bullret på. Möjligheterna att som flanör finna en rofylld plats är begränsade. Visuellt gäller något liknande. I många vinklar dyker byggnader upp, alltför höga byggnader, som bryter trädtoppslinjen. I praktiken innebär detta en balansgång mellan viljan att öppna upp och behovet att skärma av. I skisserna prövas olika lösningar på olika platser. Längs de stora vägarna föreslås avskärmande alléplanteringar.

– Utgångspunkten för mitt och Kommitténs arbete var det historiska perspektivet. Jag har försökt att fullfölja Gustav III:s ambitioner och tankar

i vår tid, efter vår tids behov, säger Sture Koinberg.

– Viktiga grunddrag i landskapet måste också tillvaratas. I väster finns den långa nord-sydliga grusåsen, klädd med tallskog. Här kan tallskogsridån förstärkas, och den stora "Hagakullen" kan också planteras med tall. Bergsformationerna med ekar och hållmarkstallskog är också viktiga karaktärsgivare.

Skisserna är inte utförda som genomförandeprogram. De är utvecklingskisser. I vissa fall har förändringar redan hunnit ske i annan riktning, men i egenskap av visioner har de fortsatt aktualitet.

Långtida läsare av Hagabladet har stött på Sture Koinbergs skisser i omgångar. Nu tas ett viktigt steg för att öka materialets tillgänglighet. Kommittén för Gustavianska Parken har inlett ett publiceringsprojekt på Internet. På adressen www.nationalstadsparken.se kan ett flertal skisser studeras. Skisserna mäter ofta ett

par meter i bredd, och de låter sig inte utan vidare förminskas till en dataskärms storlek. Men hemsidan ger ändå en god uppfattning om idéerna med "Kring Brunnsvikens stränder".

Och skisserna är viktiga. Det är fortfarande så, trots lagen om Nationalstadsparken, att området vacklar mellan att vara ett exploateringsområde och ett grönt utvecklingsområde. Skisserna behövs, som en påminnelse om att så mycket kan bli bättre.

– Jag är absolut inte optimist, säger Sture Koinberg. Om man ser till platsen där Japanskrapan skulle stå, exempelvis, hur ser det ut där i dag? En öde, ogästvänlig parkeringsyta. Så har det sett ut länge nu. Varför? Varför har man inte lagt ut en enkel gräsmatta? Om man skulle göra det, skulle det bli så oändligt mycket svårare att driva igenom en exploatering. Genast skulle motståndet stärkas. Att ingen har ordnat platsen – jag kan inte göra annat än att se det som en tanke. Farorna finns kvar. De bara vilar sig. ●

Kring Brunnsvikens stränder

www.nationalstadsparken.se

Se Sture Koinbergs skisser på Internet

www.haga-brunnsviken.org



VÅRENS PROGRAMPUNKTER

ett experiment
i hållbar
utveckling

NATIONAL STADS PARKEN

Torsdagen 12 februari, 18.00

VAD HÄNDER MED
EKOPARKEN
EGENTLIGEN?

Peter Schantz

presenterar boken

Nationalstadsparken – ett experiment i hållbar utveckling.

I den beskrivs utvecklingen vad gäller natur, kultur och rekreation inom parken sedan 1995. Detta är frågor som blivit mycket aktuella sedan regeringen nyligen givit länsstyrelsen i uppdrag att utreda hur förvaltningen av parken kan utvecklas. I samband med föredraget kan boken erhållas till ett rabatterat pris.

Plats: Idrottshögskolan, teorisal 1

Adress: Lidingövägen 1 (på Stadionhöjden bakom Stadion)

T-bana: Stadion.



Onsdagen 24 mars, 18.30

ROSENDAL – KUNGENS SLOTT
I FOLKETS PARK

Christian Laine

presenterar den nyutkomna boken om Rosendal slott på Djurgården.

Plats: Stockholms universitet, universitetets kansli, Bloms hus. Frescati. T-bana Universitetet.

Boken finns at köpa till det mycket förmånliga priset 295 kronor på Slottsboden vid Stockholms slott. Fastighetsverket har inlett sin publikationsserie om kungliga slott med Kina och Rosendals slott. Längre fram beskrivs både Haga och Ulriksdal. Ovan Rosendal tecknat av byggnadens arkitekt, Fredrik Blom – samme man som gett namn åt Bloms hus i Frescati.

Tisdag 20 april 18.00

DJURGÅRDSFÖRVALTNINGENS
SKÖTSELPLAN FÖR NATIONAL-
STADSPARKEN

Henrik Niklasson

berättar.

Plats: Djurgårdsförvaltningen,
Stora Skuggans väg 22
Buss 40, T-bana Universitetet.

Söndagen den 25 april, 13.00

AKADEMISKA
RODDKLUBBEN

Leif Carlson

visar båtar och berättar om klubbens historia.

Buss 40 till Universitetet södra,
följ Brunnsvikens strand
en bit norrut.

Fler förslag för en vackrare park!

HAGA – BRUNNSVIKENS VÄNNER

Fler vänner, fler förslag. Bli medlem du också!

Årsavgift 125 kronor

Familjemedlem, ungdom och studerande upp till 25 år 50 kr.

Föreningar och företag 250 kr.

Postgiro: 428 37 57 – 5.

*Utvecklingsskiss av Sture Koinberg
för Norra Brunnsvikens.*

