

# HAGABLADET

Nr 3-4 / 2011

## Det tornar upp sig – och ner sig

CHRISTIAN LAINE

TURBULENS I TORNSVÄNGEN –  
HAUSSE OCH BAISSE KRING  
BRUNNSVIKEN – FREDRIK MAGNUS  
PIPER UTTALAR SIG

Låt oss börja med 2009 års samrådsförslag till detaljplan för Norra stationsområdet, då Tor och hans torn i sin famösa första version väckte våldsamt vrede hos många. I den här texten träder dock Tors torn fram först lite senare.

NORRBACKA TOWER OCH NORRTULL

Först ut till granskning kommer istället planens förslag till ytterligare ett torn, beläget närmare Brunnsviken. Jag talar om "Norrbäckatornet", 70 meter högt och enligt planbeskrivningen utan annan bestämd funktion än "att definiera entrén till Norrtull". Som pendang till Wenner-Gren Centers precis lika höga pylon – skrev man. I remissomgången kritiserades förstas både tornets höjd och tänkta mening.

Men stadsbyggnadskontoret kom igen. I det utställda planförslaget sänkte man tornet med tio meter, gjorde helt om marsch och gav tornet den nya meningen att "markera stenstadens slut". (Oklart om pylonen av-



*Ny märkesbyggnad för Haga och Nationalstadsparken? Förslag till högbus i Värtan. Montage hämtat ur fördjupad miljökonsekvensbeskrivning för detaljplan, Norra Djurgårdsstaden.*

ses fungera som en pendang också i denna riktning.)

Nu är detaljplanen antagen och vi kan se fram mot ett torn med 60 meters höjd på Norrtullsterrassen. Dess syfte är således att markera "stenstadens slut" ett par hundra meter norr om Norrtull och strax innan hege-

monin över horisonten tas över av Karolinska sjukhuset. Samtidigt som dess enda reella effekt i rummet är att kasta en skugga över upplevelsen av Brunnsvikens visuella och associativa landskap.

Åter till stadens entré vid Norrtull. Så vitt man kan utläsa av de >>>

### HAGABLADET

är en tidning för natur och kultur vid Haga-Brunnsviken. Den utkommer med fyra nummer per år.

REDAKTION:

Ingrid Sjöström,  
Sverker Michélsen.

ANSVARIG UTGIVARE:

Märtha Angert  
Lilliesträle



HAGA-BRUNNSVIKENS  
VÄNNER

info@haga-brunnsviken.org  
Box 23224  
104 35 Stockholm



**Ljusfest** i en mörk tid. Haga-Brunnsviken är stort, men alla de ljuspunkter som tändes – eldar, marschaller, facklor och små värmeljus – lyckades minska avståndet och binda samman vandrare och besökare. Koppärtälten blev dagen till ära illuminerade och kunde trots mörkret visa upp de glada fasaderna. Läs mer om ljusfesten på sidan 8! Foto Lars Epstein.

## Ljus över Haga

I DETTA NUMMER AV HAGABLADET ägnar vi mest utrymme åt torn. Både nära och längre bort planeras för byggnader som med sin höjd direkt kommer att påverka upplevelsen av Hagas kulturmiljö. *Christian Laine* ger sin syn på denna utveckling.

Ett mer beskedligt torn står sedan länge i Bergianska. Om dess bakgrund – och kottar – skriver *Stina Bäckström*. *Michael Karlsson* tar upp en sällan uppmärksammas del av Hagas historia: parken som politisk mötesplats. Linvävartorpet, med dess ägare och människoöden, följs detaljerat i *Lars Lagerås* historik. Och så kastar *Gunnel Bergström* en beundrande blick på Tintomara. ●



Tors torn i samrådsförslaget 2009 respektive gällande detaljplan.

»»» senast presenterade handlingarna i Norrtullsplaneringen är det inga märkesbyggnader från det tjugoförsta seklet som ska "definiera entrén till Norrtull" och Stockholm – utan 1733 års blygsamma tullstugor.

"Definiera entrén till Norrtull", det låter något. Infarten till landets huvudstad från landets största internationella flygplats. Entrén till the Capital of Scandinavia, member (or presumptive member) of the Urban Golden and Diamond Leagues och – kort sagt – ett Stockholm i världsklass. Av stadsbyggnadskonsten kunde man ha väntat sig magnificens, festivitas, triumfport, torn och tinnar. Ånej.

Under Värtabanans låga järnvägsbro med tillhörande gång – och cykelbana åker fjärran och nära gäster via en väl tilltagen rondell vidare mot 1700-talets tullstugor och bakom dem en avslutande fond av nya bostäder i blygsam skala, samkomponerade i ett cirkelsegment. Och så är man framme och kan välja att köra vidare till höger eller vänster. Welcome, we proudly present The Capital of Scandinavia, in worldsklass.

#### TORS BOCKAR

Nej, stadsbyggnadskontoret och stadens politiker har istället storsatsat på en "entrédefinition" väster om Norrtull, en mera exklusiv gränsövergång mellan Stockholm och Solna stad, utan kontakt med E4, Arlanda och världen. Nämligen stadsporten Tors torn, två jättebockar i kanten på stadsplaneringens historia i huvudstaden och sett i ett betydelsebärande sammanhang ett rejält pekorall.

Nu talar rykten om att tornen ska sjunka samman och tjockna för att anpassas till marknaden. Låt oss inte glömma att tornen restes till Babelshöjd för att finansiera de enorma överbyggnaderna av spår- och vägtrafiken i Norra stationsområdet. Först reste de sig av ekonomiska orsaker, nu tycks de sjunka samman av samma krassa skäl. Ingen dålig symbolik för dagens stadsbyggnadskonst i Stockholm.

#### ALBANO OCH DET HUMANISTISKA BILDNINGSIDEALET

I Albano ska den en gång grönskande dalgången från Uggleviken till Brunnsviken överbyggas och hårdexploateras för att skapa ett universitetsområde, som "ska uttrycka samhällets humanistiska bildningsideal där respekten för platsen är utgångspunkt och arkitekturen präglas av formriktighet och öppenhet." (enligt stadsbyggnadskontorets redovisning av plansområdet och ställningstagande inför fortsatt planarbete den 10 oktober 2011).

Bildningsidealet och respekten för platsen har steg för steg lett fram till allt högre exploateringstal med åtföljande hausse i tornsvängen. Det senast remitterade förslaget lyfte värtaligt fram två nya märkesbyggnader bortom Brunnsvikens stränder i söder. Dels en kampanil med en kokett blinkning till renässansens universitetsstäder söder om Alperna, dels ett rundtorn med en lite oklarare förankring i den akademiska formtraditionen. Tillsammans skulle de "förstärka det offentliga rummet" som två landmärken, dels för att förankra det nya universitetsområdet i staden och betona universitetets när-

varo i Albano (kampanilen), dels förbinda norra och södra universitetsområdena (rundtornet). De båda landmärkena skulle dessutom bidra till "att upprätthålla den Piperska tanken med byggnader i blickfonden".

Fredrik Magnus Piper avled visserligen 1824 men lät för några veckor sedan hälsa per SMS:

*Vad Haga lustpark beträffar, ritade jag mitt konstnärliga testamente någon gång mot slutet av 1780-talet (eller var det kanske något senare, jag minns tyvärr inte riktigt) och lät sedan ställa ut det i London till allmän beundran. I det har jag sammanfattat alla de förslag jag presenterade för majestätet sedan han utnämmt mig till hovintendent i november månad år 1780. Somt utfördes till min belåtenhet, annat fann inte nåd hos monarken. I testamentet lade jag mig vinn om att tydligt visa kompositionens tänkta siktlinjer – självfallet inom den kungliga lustparken, men också för att skapa ett sammanhang med min komposition av friherre Sparres Bellevue. Dessutom tänkte jag mig en siktlinje från det Stora slottet österut för att frambäva obeliskan på andra sida Brunnsviken, symbolen för La Gloire des Princes eller kung Gustavs ära.*

Den som vanligt eldfängde Piper blev fullkomligt rasande när han insåg hur hans testamente, *General-Plan af Gamla och nya Haga Lustpark*, missbrukats av stadsbyggnadskontoret för att rättfärdiga en måttlös exploatering av dalen norr om Albanoberget. Och just Albano, en älskad och betydelse-

full nod i det visuella och associativa landskap, där "Naturen Sjelf absolute förbundet Hela Nejdens anläggningar i en och samma Engelska smak" (Överståthållaren, friherre Carl Sparre 1785).

Nu har remissopinionen fått till en sänkning av tornen och den 10 oktober 2011 slog stadsbyggnadskontoret fast att Fysikcentrums observatoriekupol ensamt ska härska över det humanistiska bildningsidealets visuella och symboliska stadslandskap i Albano.

Men nog kan man befara att turbulensen i tornsvängen återuppstår i det fortsatta planarbetet. Kravet på studentbostäder i Albano har fortlöpande ökat. Det remitterade samrådsförslaget avsåg 800 bostäder, i stadsbyggnadskontorets reviderade förslag av den 10 oktober ökade antalet till 1000 och den 10 november fastslog stadsbyggnadsnämnden att minst 1500 studentlägenheter bör rymmas inom planen. På höjden? På bredden? Med respekt för platsen?

MORE OF IT!?

Och mer ska/kan det bli. Fredrik Magnus Pipers stora mästerverk är den magnifika pelousen i Haga lustpark. Det är framförallt den som placerar Hagaparken i landskapskonstens världsklass – för att anknyta till stadens marknadsorienterade språkbruk.

Den 27 september i fjol inbjöd stadsbyggnadskontoret till samråd om ett förslag till detaljplan för gasklockorna 3 och 4 i Hjorthagen. Med en fullständigt halsbrytande argumentation föreslår man där att gasklocka 4 ska ersättas av ett bostadstorn, drygt 70 meter högre och med ca 530 bostäder, fördelade på 47 våningsplan. Det är ett brutalt attentat mot Stockholms stadsbild och inte minst mot Nationalstadsparken och med rätta fördömdes det av alla insiktsfulla remissinstanser. Efter samråd tidens utgång den 7 december i fjol har emellertid ingenting hörts i saken från Stockholms stad.

I hopp om kommunalt tjänstemannaförnuft och politisk eftertanke slipper därför Fredrik Magnus Piper tills vidare se och kommentera den inledande illustrationen.

*Christian Laine,  
Sekreterare i Kommittén för  
Gustavianska Parken.*

*PS. Gå gärna in på Kommitténs hemsida, [www.nationalstadsparken.org](http://www.nationalstadsparken.org) för att läsa närmare om Norra station, Albano, gasklockorna – och mycket mera. DS*

# Torn till prydnad och nytta

STINA BÄCKSTRÖM

PÅ 1700-TALET BLEV DET MODERNT ATT uppföra små byggnader av olika slag i landskapsparken: tempel, kloster-ruiner, grottor... Engelmännerna hade upptäckt den kinesiska trädgården och när Sir William Chambers 1757 fick i uppdrag att skapa Kew Gardens utanför London var han efter sina två resor till Kina helt såld på allt kinesiskt. Tio våningar hög reser sig fortfarande i dag den kinesiska pagoden över Kew, den kanske mest spektakulära byggnaden i en park fylld av märkvärdiga imitationer av antika tempel och japanska trädgårdshus.

Vurmen för det kinesiska spred sig snabbt, inte minst till Sverige, där Kina slott i utkanten av Drottningholms förträdgård uppfördes som födelsedagspresent åt drottning Lovisa Ulrika redan 1753.

Förslag till en pagod i anslutning till slottet finns på pappret, men förverkligades aldrig. Ett annat välkänt exempel på kineseriet är Hagaparkens kinesiska paviljong högt upp på en udde intill Gamla Haga. Byggnaden uppfördes 1788 och är ett exempel på hur fritt man tillät sig blanda kinesisk exotik med fria fantasier!

Tjuugo år efter pagoden i Kew Gardens uppfördes pagoden i Chanteloup, nära Amboise i Loire-dalen. Men nu är de kinesiska influenserna nedtonade och det utsökta tornet i honungsfärgad sandsten höjer sig som en brölloppstårt utdragen på höjden. Om detta torn skulle finnas mycket att berätta, men jag får hänvisa till Osvald Siréns verk *Kinas trädgårdar och vad de betytt för 1700-talets Europa*.

Att förse sin trädgård med ett torn, gärna på en höjd, var naturligtvis en strålande idé. De lyckliga ägarna och deras gäster kunde efter en ansträngande trappbestigning ägna sig åt att beundra trädgården ovanifrån, följa de slingrande gångarna med blicken, beskåda det böljande landskapet, beundra de dekorativa trädgrupperna, samt se tornet spegla sig i en intilliggande damm eller sjö.

FRÅN PAGOD TILL BORG

Tornet i trädgården har genom tiderna sett olika ut. Den österländska pagoden byggdes ursprungligen i anslutning till ett buddhistiskt tempel och kännetecknas av att alla våningsplan



**Uppåt, uppåt.** Till charmen med ett gammalt torn hör att räkna de knarrande trappstegen. Här skymtar utsiktsterrassen i Bergianska trädgårdens torn. Foto Stina Bäckström.

har samma form, men blir allt mindre ju högre upp man kommer. Till slut återstår endast spiran som sträcker sig mot himlen. Här i Sverige tog man modell efter den medeltida borgen.

År 1788 beställde Gustav III ritningar på ett torn i "götisk stil" för den nyanlagda engelska parken på Drottningholm. Tornet står kvar men byggnadsplanerna fullföljdes aldrig helt p.g.a. konungens död. Götiska tornet skulle ge en påminnelse om landets urgamla historia och passade väl in i mönstret för en romantisk park, där varje byggnadsverk skulle förmedla associationer till antiken, historien eller kanske litteraturen. Ett gravmonument, om inte annat så över en älskad knähund, skulle inbjuda till sentimentala tankar kring döden och alltings förgänglighet, en grotta med en inhyrd eremit skulle få vandraren att längta tillbaka till naturen o.s.v.

Livläkaren Fredrik Adolf Wästfelt besökte höjderna vid Frascati i Italien 1847, och han hänförs av den underbara utsikten över campagnan med den eviga staden i fonden. En sådan hälsobringande upplevelse vill han också erbjuda stockholmarna och 20 år senare fick han möjlighet att förverkliga sina drömmar. Så tillkom tornet som står högst uppe på Skansen. Det götiska borgtornet Belvedere döptes av Hazelius om till Bredablick.

Som ett sentida exempel på tornromantik kan vi tänka på Ceder- ➤➤

»»» grenska tornet (från 1900-talets början) i Stocksund, ett excentriskt infall av en förmoden man.

#### BERGIANSKAS KOTTETORN

Bergianska fick år 1908 sitt torn uppe på berget intill Gustafsborg, efter ritningar av Oskar Lindberg. Redan 1916 renoverades tornet under arkitekt Ragnar Hjorths ledning. Tornhuven byggdes då på och fick sitt krönande klot – dock inte i form av en kotte, vilket hade passat bättre...

En kotte? Varför en kotte? Ja, det finns trädgårdstorn runt om i världen – men vad jag vet är detta det enda tornet som byggts för att hårbärera en karpologisk samling, (karpologi: läran om frukterna) – i detta fall kottar och fröer!

När Bergianska trädgården i slutet av 1800-talet flyttade ut till Frescati hette Professor Bergianus Veit Wittrock. Han är mannen som projekterade hela trädgården, som lade ner sin själ i att göra om de gamla odlingsmarkerna och ekbackarna till en botanisk trädgård – i stort sett så som vi ser Bergianska trädgården i dag. Men Veit Wittrock var naturligtvis också professor i botanik och sysslade med forskning inom sitt ämne.

Härvidlag var kottar ett av hans stora intressen! Från alla hörn i Sverige bad han om bidrag till sin kottsamling och man förstår att prost och adjunkt i minsta församling har vandrat i skogen för att samla kottar till professorn i



Överst på bergsknallarna höjer sig tornet vid Bergianska. Tre trappor upp når man utsiktsplattformen.

Stockholm. Varenda kotte finns sedan registrerad och upptagen i långa förteckningar, uppräknade i publikationen Acta Horti Bergiani.

Jag har förmånen att se Bergianskas torn från mitt fönster. Jag ser det runda klotet i solnedgångsbelysning, jag ser det täckt med vinterns första snö, jag ser det var jag än rör mig i Bergianska trädgården eller på andra sidan Brunnsviken. Så det var med största spänning jag trädde över tröskeln till

den åttkantiga byggnaden som jag nu skulle få se från insidan.

Det var lite magiskt. Solen sken in genom fönstren och belyste hyllorna, fullradade med glasburkar innehållande kottar. Större glasskålar till brädden fyllda med vanliga grankottar, små glasburkar med bara en kotte i varje. Vitkalkade väggar, ett skrivbord täckt med vitt tyg, en skranglig stol – var det här han satt? Eller var det kanske i våningen ovanför, med ännu vidare utsikt över Brunnsviken och över den trädgård han skapat och suveränt rådde över? De slitna, knarrande trätrapporna leder upp till plan tre, där takluckorna är uppfällda och man på en smalare steg kan ta sig upp till den öppna avsatsen under taket och klotet. Vinden tar tag i håret, utsikten över Brunnsviken, Haga, Bergianska trädgården och Riksmuseet blir ett panorama med ett nytt perspektiv.

Tornet ägs och förvaltas av Statens fastighetsverk. Sedan början av 1990-talet är tornet uthyrt som konstnärsateljé men eftersom uppvärmning saknas begränsas användningsmöjligheterna. Jag tänker på Veit Wittrock och hans avsikt med tornet: som utsiktsplats över sina domäner och som utrymme för samlingen av kottar och frön fungerade väl tornet utmärkt – men som professors arbetsplats? På de bilder jag sett av professor Wittrock är han klädd i päls med en stor pälskrage. Professorn var väldigt frusen av sig – så frusen att han tydligen gått i päls även inne.

Tyvärr finns det väldigt få källor som kan belysa tornets historia, eller hur professorn trivdes i sitt arbetsrum. Veit Wittrock (1839–1914) var ingen sällskapsmänniska utan levde ett isolerat liv ute på Frescati, där han när han inte låg sjuk jobbade dag och natt, helg och vardag. Det finns inga beskrivningar av tornet eller skildringar av någon som varit på besök. Vilka vetenskapliga slutsatser professorn kunde dra av sin noggrant katalogiserade kottsamling vet vi väl inte riktigt heller.

Tornet ruvar på hemligheter – vilket inte gör platsen mindre spännande!

*Referens: Wittrock V B 1914. Meddelande om granen, särskildt hennes svenska former, i bild och skrift. Acta Horti bergiani. Band 5 (nr 1) 1–91.*



Kottar från hela Sveriges samsas på hyllorna längs tornets vinklade väggar, insamlade och katalogiserade av Veit Wittrock. Brunnsviken skimtar utanför. Foto Stina Bäckström.

# Öppen för vissa men stängd för andra

## PARTIPOLITIK I HAGAPARKEN I BÖRJAN AV 1900-TALET

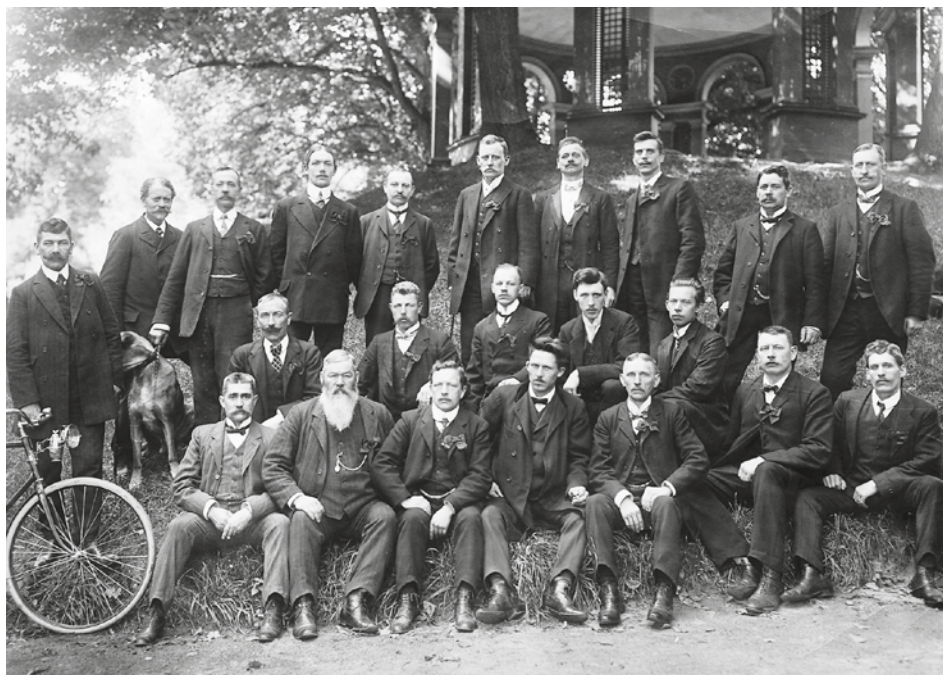
MICHAEL KARLSSON

På morgonen den 6 juni 1909 samlades 200–300 personer vid Haga södra grindar för att lyssna på körsång, musik och fosterländskt tal om försvaret. Frågan om hur Sveriges försvar skulle utformas var mycket omdebatterad vid den här tiden. Bakom det välbesökta mötet stod Svenska Folkförbundets ungdomsavdelning i Stockholm.

Svenska Folkförbundet, som grundades 1906 under intryck av unionsupplösningen mellan Norge och Sverige, var en politisk propagandaorganisation med ett nationellt, försvarsvänligt och antisocialistiskt program. Men mötet borde egentligen inte ha fått äga rum i just Hagaparken! Gustaf Herman Celsing, ståthållare på Haga slott i början av 1900-talet, höll sig nämligen inte till reglerna när han gav tillstånd till mötet. Det blir tydligt om man jämför med en händelse elva år framåt i tiden.

### NEJ TILL HÖJD SPÅRVAGNSAVGIFT

Möjligen hade Celsing hört talas om Einar "Texas" Ljungberg. Om inte så fick ståthållaren anledning att lära känna den omtalade agitatorn och socialisten. Stockholms Vänsterkommun ville hålla ett offentligt opinionsmöte i Hagaparken i slutet av juni 1920. Anledningen var att spårvagnsavgiften skulle höjas. Stockholms Vänsterkommun, som var Socialdemokratiska Vänsterpartiets lokalavdelning i huvudstaden, ville förhindra taxehöjningen som inte minst skulle drabba grupper med redan mycket små ekonomiska marginaler. Riksmarskalken bad ståthållaren att yttra sig i ärendet. Celsing yrkade



**I början av förra seklet** fanns en vilja från både höger och vänster att utnyttja Hagaparken för politiska sammankomster. Ståthållarens linje var dock ett nej till demonstrationer i parken – ett nej som i praktiken gällde vänsterdemonstrationer. Här har ändå kameran fångat en bild av ett socialistiskt Haga, när Arbetarnas storstrejkkommitté har samlats nedanför Ekotemplet. Foto från 1909, Arbetarrörelsens arkiv.

på avslag eftersom "Hagaparken bör vara tillgänglig för allmänheten för njutande af vederkvickelse i lugn och ro, hvilket icke skulle blifva fallet om den ena massdemonstrationen efter den andra skulle få afhållas därstädes". Svaret till vänsterkommunen blev också ett nej. Det är nu Einar "Texas" Ljungberg kommer in i bilden.

Ordförande i Stockholms Vänsterkommun nöjde sig nämligen inte utan överklagade. Ljungberg anförde som skäl att det råder "synnerligen stor brist på passande mötesplatser där folket i de norra stadsdelarna kan samlas och

offentligt uttala sina meningar i samhälleliga spörsmål".

### VID STOCKHOLMS RÖDA BÄLTE

Hagaparken blev allt viktigare som offentlig plats då Stockholm och Solna industrialiserades och urbaniserades. Demografiskt såg också Hagaparkens närområde i söder och väster helt annorlunda ut jämfört med i dag. I söder gränsade parken till det som har kallats "Stockholms röda bälte" med en betydande del av Stockholms arbetarklassbefolkning.

Sedan 1890 hade Hagalund börjat breda ut sig strax väster om Hags norra grindar med en trångboddhet och fattigdom som var omtalad. En stor mängd människor kunde alltså tämligen lätt ta sig till de öppna ytorna i den södra delen av Hagaparken.

Ur vänsterkommunens perspektiv är det därför lätt att förstå valet av plats för opinionsmötet.

Riksmarskalken stod dock fast vid sitt beslut, och det slutade med att vänsterkommunen i stället fick söka sig till platser som Vitbergsparken på



**Svenska Folkviljan** var Svenska Folkförbundets tidning. Förbundet var försvarsvänligt och antisocialistiskt. Tidningen annonserade om mötet 1909 i Hagaparken. För 50 öre fick besökarna lyssna på fosterländskt tal och sång av förbundets manskör.

# Linvävartorpets historia

LARS LAGERÅS

Jag har under en längre tid forskat i historien för olika gårdar och torp som lytt under Ulriksdal. Detta har resulterat i bebyggelsehistoriker för bland annat Överjärva, Nederjärva, Sören-torp och Kymlinge. År 2009 skrev jag en historik som var en fortsättning på detta arbete. Den handlade om Övre Frösunda, i senare tid kallat Stora Frösunda. Det hade torpen Linvävar-torpet, Frösunda torp, Solbaddet och Haglunda, som jag också skrivit om. Skrifterna bygger till större delen på egen arkivforskning och finns tillgängliga på några arkiv och museer.

## FÖRE HAGAPARKEN

Linvävartorpet är av speciellt intresse i detta sammanhang, eftersom det låg på den mark som Gustav III köpte för att utvidga Hagaparken norrut. Jag ska här kort sammanfatta vad jag kommit fram till angående detta torp.

När Christina Brahe vid 1600-talets mitt blev ägare av Övre Frösunda lät hon uppföra den lilla herrgården Brahelund på egendomen. Den låg ungefär där Gustav III:s paviljong nu finns och kom snart att arrenderas ut som värdshus. Linvävartorpet låg strax öster om Uppsalavägen och mitt emot det ställe där Mosaiska församlingens begravningsplats nu finns. Den förste som bevisligen bodde på torpet hette Erik Staffansson. Han hade tidigare bott på Linvävarkrogon i Spånga socken. Det är möjligt att det var han som anlade Linvävartorpet. I en dombok från 1667 står att "Erich Staffanss Linväfware vid Brahelundh" i egenskap av husbonde låter stämma en Erik Hansson för överväld. I mantalslängden för 1669 finns Linvävartorpet med för Solna socken.

## BRAHELUND TILL ULRIKSDAL

År 1674 förvärvade riksänkedrottningen Hedvig Eleonora Brahelunds gård med Övre Frösunda bondby. Detta blev nu en av enheterna under Ulriksdal. I en beskrivning från 1690 sägs om Brahelund att det "är allenast en krog och har något äng men intet åker". Vid en husesyn i början av 1700-talet antecknas om "stora byggnaden" där att den är rödfärgad, med grå oljefärg på fönsterfoder och luckor, samt har tak av näver och torv.

Från år 1682 finns säkra uppgifter om att Erik Staffansson bor på Linvävar-torpet, som med stor säkerhet även var krog vid denna tid. På 1690-talet anklagades bonden på Övre Frösunda, Hans Georgen Beisner, för att ha dräpt sin tjänsteträng, som Erik Staffansson var släkt med. Drängen hade begett sig till Linvävartorpet för att släppa ut oxar där. Då detta tog tid skulle Beisner ha slagit ihjäl drängen. Erik Staffansson dog på torpet år 1698. Han var då enligt en uppgift drygt 100 år gammal. Hans änka Brita Matsdotter bodde kvar till åtminstone 1710.

Abraham Brahe kom att ära två av hemmanen på Övre Frösunda. År 1704 beklagade han sig över att bl.a. Linvävartorpet ålades att göra dagsverken åt Ulriksdal. Fem år senare upprättades kartor över kungsgården Ulriksdal med alla därunder liggande gårdar och torp. Linvävartorpet är ritat strax norr om Övre Frösundas gräns mot Solna prästgårds mark, som sträckte sig ända ned till Brunnsviken. Till torpet hörde en kalvtäppa, kålgård och hampland vid husen. Dess åker låg strax väster om Uppsalavägen. Till torpet hörde också Brahelundsängen, som innefattade den mark som nu utgör nedre delen av pelousen framför Koppartälten.

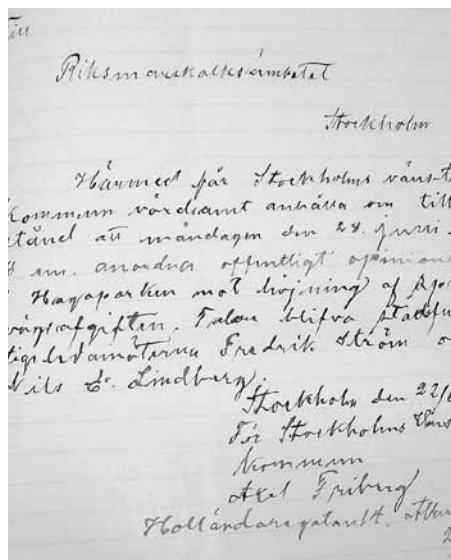
## POPULÄRT VÄRDSHUS

Hela Övre Frösunda återlämnades till familjen Brahe år 1724. Brahelunds gård fortsatte att vara ett populärt värdshus fram till 1750-talet. På Linvävartorpet bodde från åtminstone 1725 Anders Larsson, senare kyrkvaktare, och hans hustru Maria Stephansdotter.

Abraham Brahe avled 1728. Det stora arvet gick till hans minderårige sonson Erik. På Linvävartorpet bodde från ca 1735 Olof Hansson och hans hustru



Linvävartorpet som det tedde sig 1966. Huvudbyggnaden revs året därpå, i samband med breddning av Uppsalavägen/E4:an. Foto Torsten Berg, Solna stads bildarkiv.



På uppdrag av Stockholms Vänsterkommun ansökte Axel Friberg om tillstånd hos Riksmarskalksämberet att få hålla ett offentligt opinionsmöte i Hagaparken 1920 med anledning av att spårvagnsavgiften skulle höjas. Något tillstånd fick man aldrig. Slottsarkivet.

Södermalm och Folkets hus i Alvik för att demonstrera mot avgiftshöjningen.

## DEN TRADITIONELLA PRINCIPEN

Händelserna 1909 och 1920 är intressanta eftersom de sätter fingret på hur Hagaparken användes som offentlig plats. Allmänheten skulle kunna röra sig i parken utan att bli störd av högröstade politiska budskap. Det är grundregeln som ståthållaren kallar "den traditionella principen". 1943 fastslogs principen, som hade traderats från ståthållare till ståthållare, i skriftliga bestämmelser för hur Hagaparken och övriga kungliga parker skulle användas.

Men ståthållaren var uppenbarligen inte konsekvent i alla lägen. Kanske är det ett uttryck för det tidiga 1900-talets skillnader mellan folk och folk och där Svenska Folkförbundet stod närmare etablissemangen än Stockholms Vänsterkommun. Kanske är det så att de Kungliga Hovstaterna genom riksmarskalk och ståthållare under 1900-talets första decennier blev klarare över vad som hamnade innanför respektive utanför "den traditionella principens" gränser.

Michael Karlsson guidar i Hagaparken. Artikeln grundar sig på hans kandidatuppsats "En viss helgd bar sedan århundraden vilat över Hagaparken. Hagaparken som offentlig plats under första delen av 1900-talet". Uppsatsen finns att läsa på [www.frescatiutbildning.se](http://www.frescatiutbildning.se).



**Karta** över Linvävartorpet upprättad av Israel Ström. Uppsalavägens sträckning framgår tydligt; på dess ena sida Frösunda Ägor och och Solnaskogen, på den andra sidan Haga kungliga lustpark. Kartan anger också vägsträckningar mot Solna och det närliggande Finnstugan. Granne med Linvävartorpet är Olofsdal. Karta från 1792 i lantmäteriets arkiv.

Karin Jansdotter, och från ca 1750 är Jan Andersson, som gift sig med företrädarens änka, torpare där.

Erik Brahe drogs in i planer på en statskupp och avrättades 1756. Några månader därefter föddes sonen Magnus Fredric, som ärvde godset. Från denna tid kallades Linvävartorpet allt oftare Linvävargropen. Det var under senare delen av 1700-talet även krog, liksom för övrigt Haglunda och Solbadet. Fram till 1768 bodde på Linvävargropen krögaren Jan Jansson Edberg och hans hustru Maria Andersson. Sju år senare bodde Maria på det näraliggande näringsstället Finnstugan. Till ett ting det året instämde svärsonen Hans Wassberg. Han hade uppfört sig våldsamt vid Finnstugan, där hans hustru flyttat in hos sin mor.

Till Linvävargropen flyttade sedan Daniel Hillberg, som var fajans- och porslinsmålare vid Rörstrand, och hans hustru Greta Juliana Etzler. Dessa följdes av Johan Hillerström, med samma yrke, och hans hustru Magdalena Mo-

berg. Vid en husesyn på Linvävargropen år 1778 uppges torpet bestå av en byggnad med två rum som är så förfallna "att där ingen utan största svårighet kan bo", en trösklada med loge och golv, ett skjul och en badstuga norr om torpet.

På vad som kallas Linvävartorpets Nybygge dog år 1764 byggningsbokhållaren Olof Söderholm. Detta är säkerligen samma byggnad som något senare kallas Söderholms Nybygge och ännu något senare Olofsdal. Den låg strax söder om Linvävargropen. År 1775 avled på Söderholms Nybygge traktören Pehr Bolm och några år senare bodde där en annan traktör.

#### ÖVERGÅNGEN TILL GUSTAV III

Övre Frösunda med Brahelunds gård och utjord samt fyra torp såldes 1782 till Adolph Fredric Wijnbladh. Gustav III hade år 1772 förvärvat egendomen Hagen eller Haga, som i norr gränsade till Brahelund. För att kunna utvidga parken köpte han 1785 av Wijnbladh

den del av Brahelund som låg öster om Uppsalavägen, inklusive Linvävargropen.

År 1792 ritades en karta över Linvävargropen och Olofsdal, som Wijnbladh skulle erhålla som ersättning för mark som behövdes för en ny väg mot Bällsta Bro och Drottningholm. Två år senare sålde Wijnbladh ställena till inköparen Carl Gustaf Berg och hans hustru Beata Maria Kahlstedt. De bodde på Linvävargropen åtminstone 1795–96. På Olofsdal bodde samtidigt traktörer. År 1797 avträdde paret Berg de båda ställena till Kungl Maj:t.

Olofsdal revs sannolikt åren kring 1840. Bland Linvävargropens innehavare under 1800-talet finns näringsidkarskan Anna Helena Schwan, som innehade det kring 1820. Hagas trädgårdsmästare Johan Peter Blom hyrde ut torpet till stadsarkitekten Fredrik August Lidströmer 1829. På 1850-talet uppläts det till boställe åt en fjärdingsman. Hagas trädgårdsmästare Nils Johan Ericsson erhöll fri bostad i torpet vid sin pensionering 1880.

Uppsalavägens breddning och dess nya trafikplatser kapade stora partier av Hagaparken i väster. Linvävartorpet låg inom det exproprierade området och huvudbyggnaden revs i samband med en vägombyggnad 1967. Den hade då en enkel gustaviansk exteriör målad med ljusgul färg. Uthusen revs något senare.

*Lars Lagerås har arbetat med arkivforskning för många befinliga och försvuna äldre kulturmiljöer för Solna stad.*

*Arkivuppgifter om Linvävartorpet är framför allt hämtade ur Riksarkivet (bl.a. Hedvig Eleonoras liugedingsakter), Slottsarkivet (bl.a. Haga slotts arkiv), Stockholms stadsarkiv (bl.a. Solna kyrkoarkiv) och Lantmäteriets arkiv.*

#### FÖRELÄSNING

PETER SCHANTZ  
Om naturens betydelse för rörelse och hälsa  
**Lördag 24 mars kl. 11.00**  
Lokal:  
Aulan, Gymnastik- och Idrottsghöskolan,  
Lidingövägen 1.  
Fri entré.

#### ÅRSMÖTE

Haga-Brunnsvikens  
vänner arrangerar  
årsmöte  
**29 mars kl. 18.00**  
Lokal:  
Paschens malmgård,  
Bellevue.

\*\*\*

HJALMAR OLSSON  
underhåller:  
*En vandring runt  
Brunnsviken i dikt  
och ton*

*Ju fler kottar desto bättre.  
Kom med i samlingen!*

#### HAGA – BRUNNSVIKENS VÄNNER

*Bli medlem*

Årsavgift: 150 kr. Studerande: 75 kr.  
Familj: 225 kr. Föreningar/företag: 275 kr.  
Plusgiro: 428 37 57 - 5.  
Du får Hagabladet hem i brevlådan  
och deltar i våra evenemang.  
[www.haga-brunnsviken.org](http://www.haga-brunnsviken.org)



Foto: Sina Backström

**DMS**

[www.dmscolorprint.se](http://www.dmscolorprint.se)

## Upptäck parken i eldars sken

ÅRSTIDEN ÄR MÖRK OCH KALL UTAN LÖV eller förförisk vintersnö. Brunnsviken och Hagaparken är dock alltid vackra. Det vet vi när vi rör oss där. Men kan man locka människor dit en sen kväll i november?

Det frågade vi oss och det var så tanken föddes att tända ljus runt Brunnsviken och återupptäcka naturen i eldens sken.

I Ljusfesten utforskar vi parken från en ny sida. Vi lämnar kulturkonsumtionen i den meningen att vi blir underhållna eller står kritiskt lyssnande till poetens ord. Genom att vandra i parken njuter vi av den och finner en varm gemenskap.

I Ljusfesten utforskar vi parken från en ny sida. Vi lämnar kulturkonsumtionen i den meningen att vi blir underhållna eller står kritiskt lyssnande till poetens ord. Genom att vandra i parken njuter vi av den och finner en varm gemenskap.

2011 kom många, många besökare. Även barn. Ljusfesten har vuxit snabbt och vi blev helt överrumplade. Nu planeras det för fullt vid de olika eldplatserna runt Brunnsviken inför nästa år. Tanken är att aktörerna runt vattnet så småningom skall ha egna program som vänder sig till dem som passerar förbi.

I Hagaparken ges föreställningen Tintomara som förändras varje år. Detta evenemang vänder sig till både en ung och vuxen publik. Utöver detta kommer fler händelser skapas som fascinerar de allra minsta.

Det var första året i år som vi sålde facklor och de fick en strykande åtgång. Sedan stod många kvar, väntade och frågade: När kommer fackeltåget? De blev positivt överraskade av svaret – men det är ju ni som är fackeltåget! Kanske kommer vi inom en snar framtid få uppleva en fackelstafett med eldöverlämning runt den över en mil långa promenaden runt Brunnsviken! Det skulle både vara vackert och spännande.

Ett stort tack till alla som kom och tillsammans skapade årets Ljusfest. Det är många idéer och tankar som föds när man deltar. Skriv gärna till oss och kom med förslag. Detta evenemang utvecklas och förändras efterhand eftersom det lockar och inspirerar oss.

*Märtha Angert Lilliestråle,  
ordförande,  
Haga-Brunnsvikens vänner.*



**Tintomara** (Sanna Gibbs) och Gustaf Adolf Reuterholm (Richard Murray) vid föreställningen i Hagaparken den sjätte november. Foto Lars Epstein.

## Tintomaraspel

STOCKHOLM OCH SOLNA VÄXER SÅ DET KNARKAR. Vi växer med ett Enköping om året och alla ska få plats. Varje grönområde, som inte försvaras, utnyttjas därför för nybyggnation eller vägar. I den striden har Haga-Brunnsvikens vänner tagit konsten till hjälp. Det var ju här, på Haga, som Bellman besjög den lilla fjärilen som byggde sitt bo i en blomma. Hit begav sig Carl Jonas Love Almquists Tintomara när hon måste få andas frisk luft och slippa ifrån intrigerna efter mordet på Gustav III. Och hit red Gustav III när han ville vara inkognito och blev greven av Haga som själv kunde volma sitt hö.

Föreningen, som vet att Haga och Brunnsviken är ett av Stockholms viktigaste friluftsområde har en stridbar ledning som värnar om alla som på sin fritid söker sig hit: gamla och unga, hundägare och barnfamiljer, löpare, skidåkare och cyklister och alla som kommer hit för att de, som Tintomara, älskar träden och den friska luften. De arbetar för att Stockholmarna för all framtid ska tillåtas bre ut sina filter på gräset och inta medhavd matsäck. Och var annars än vid Brunnsviken och på Haga kan man tända så mycket eldar att hela landskapet förvandlas till en magisk Ljusfest med kulning och djupt klingande Valthorn ute på vattnet.

Under Ljusfesten har, sedan fyra år, också Tintomara mött sin publik på Haga. I år fick jag ansvaret för spelet och upptäckte till min förtjusning att Almquist var en enastående dramatiker.

Tintomara är en av litteraturens märkligaste gestalter, skapad av Almquist på 1830-talet. Född av en aktris

på operan med greve Munck av Rosenskiöld som far är Tintomara halvsyskon till 14-åriga kung Gustav Adolf – enligt ryktet. Och odöpt, enligt folkhumorn för att fadern var en Munck. Tintomara växer upp på teatern och är ibland pojke, ibland flicka, ingen vet riktigt. Vid operamaskeraden 1792 är det Tintomara som lockar Gustav III i fällan på uppdrag av Gustaf Adolf Reuterholm.

Då vårt spel framförs på Haga dit Tintomara redan som barn sökte sig och dit hon återvänder sista dagen i sitt liv låter jag henne återuppleva avskeden till de fyra ungdomar som betydligt mest för henne, gestaltade av en elev från Operahögskolan och fyra från Teaterhögskolan. Sanna Gibbs Tintomara möter Alexandra Lindholms Amanda, Anna Asps Adolfinna, Ardan Esmailis Ferdinand och Oscar Töringens Clas Henrik.

Alla fyra älskar henne och vill äga henne – men den kärlek hon känner föröder och förgör. Hon avvisar dem en efter en och flyr men hamnar i armarna på Richard Murrays Reuterholm. Han måste tysta henne, för vid maskeradbalen instruerade han henne att locka kungen till de sammansvurna.

Tintomara arkebuseras. Ett dovt trumslag hörs och en duva flyger bort med hennes själ. Gossopranen Olof Dahl sjunger visan Ut i vår hage. Tintomaras ande blir kvar och skyddar parken.

Många såg vår föreställning, många fler än vi väntat oss, så alla kunde inte se. Nästa år ska vi tänka igenom hur vi bäst når alla. För Tintomara återkommer varje allhelgona till Haga.

*Gunnel Bergström,  
regissör och dramaturg.*