

HAGABLADET

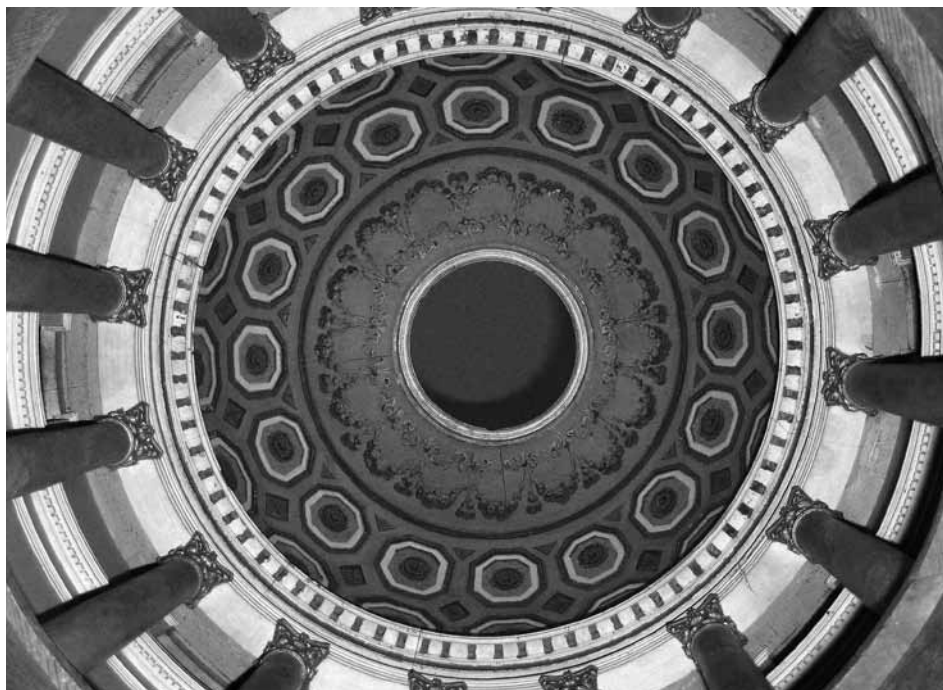
Nr 3-4 / 2007

Det okända Haga parkmuseum

AV BJÖRN LUNDING

Hagas lilla parkmuseum har existerat sedan 1983 i sina olika skepnader. Ändå är det märkvärdigt okänt och var det även för mig, vilket drev mig att välja det som uppsatsämne i konstvetenskap. Som mångårig Solnabo hade jag varit i Hagaparken otaliga gånger och trodde mig känna till det mesta som fanns där. Ovetskapen om museet kändes därför en smula pinsam, men jag upptäckte snart att jag inte var ensam om denna kulturskymning – den vanliga motfrågan jag får när museet förs på tal är var någonstans det ligger.

Svaret på den frågan är att museet ligger i det mellersta av Koppartälten. Dessa ritades av Gustav III:s dåvarande favoritarkitekt Louis Jean Desprez, en man som ursprungligen anlitats som teaterdekoratör. "Tälten" var egentligen logement, marketenteri och stallar för kungens vaktstyrka, *corps de garde*, men de tämligen ordinära huslängorna doldes effektivt av kulissfasaden klädd med målad kopparplåt, som anspelade på ett romerskt härläger. Desprez' personliga medverkan i bygget, sedan han gjort sina inledande skisser, är något osäker. Förmodligen slutfördes byggnaderna av andra arkitekter – Olof



Huvudattraktionen i parkmuseet är modellen till Louis Jean Desprez' slottsprojekt. Slottsbygget avbröts vid Gustav III:s död men arbetet på modellen fortsatte. Den ställdes ut i färdigt skick år 1800 på Konstakademien. Även interiören är noggrant utförd – här ses dekoren i det centrala kupolrummet. Foto Björn Lunding.

Tempelman har exempelvis framställt en planritning för mellersta tältet, approberad av Gustav III 1787. Det mellersta tältet byggdes 1788–90, de båda övriga följde strax därpå.

Efter hand kom Koppartälten att tjänstgöra som bostäder för de anställda på Haga, samt som förråd. En restaurang var inrymd i marketenteriet i det mellersta tältet; på 1920-talet >>>

HAGABLADET

är en tidning för natur och kultur vid Haga-Brunnsviken. Den utkommer med fyra nummer per år. Lösnummerpris 10 kr.

REDAKTION:

Ingrid Sjöström,
Sverker Michélsen.

ANSVARIG UTGIVARE:

Märtha Angert
Lilliesträle



HAGA-BRUNNSVIKENS
VÄNNER

info@haga-brunnsviken.org
Box 23224
104 35 Stockholm

Park och vatten

UNDER SOMMAREN VISADES I STALLFLYGELN till Orangeriet (Övre Haga) en utställning med stora målningar över temat vatten i park. Bakgrunden gavs i förra Hagabladet (1-2/07) av Ulf Wagner, konstnär och lärare vid antroposofernas seminarium i Järna. Det var eldsjälén Arne Klingborg, som med sina elever åkt runt och tecknat och målat kända trädgårdar i Europa under flera år och visat resultaten i 250 bilder på en omtalad och minnesvärd utställning 1983 på Liljevalchs konsthall.

Bilderna, som tillhör en stif-

telse, har visats i andra sammanhang men därefter länge förvarats i en stor lada, mer eller mindre bortglömda. Haga-Brunnsvikens vänner kontakade stiftelsen och Ulf Wagner och fick tillstånd att med ledning av den vackra katalogen välja ut ett tjugotal målningar med motiv från Italien, Spanien, England, Frankrike, Persien och Sverige och visa dem i Hagaparken. Ulf och hans medhjälpare från Järna hjälpte till med att transportera och hänga bilderna. Även projektet *En kaskad för Haga* presenterades i utställningen.

Vi kände stor glädje att återse målningarna, som bildade en fantastisk helhet i det nyrenoverade stallet. Vi fick även låna växter från Fjärilshusets växthus som förhöjde stämningen. Några tavlor hängdes även i växthuset, helt inramade av exotiska växter.

Under Hagadagen besöktes utställningen av ett hundratal personer. Därefter var den öppen på helgerna fram till 15 juli. Vi fick många förtjusta reaktioner och hade önskat att många fler hade fått tillfälle att uppleva bilderna i denna speciella Hagamiljö.

Ella Öström



År 1953 brann mellersta Koppartältet. Efter återuppbyggnaden 1977 inrättades Haga parkmuseum i den västra delen. Foto Stockholms gatukontor.

»»» flyttades rörelsen till det östra Koppartältet. En natt under första världskriget stals delar av Koppartältens dyrbara fasadplåt – luckorna fick lov att lappas med förzinkad järnplåt. Nästa, betydligt större, olycka inträffade 1953 under arbeten med att löda ihop sprickor i plåten i det mellersta Koppartältet.

En plåtslagare hade under frukost-rasten i vanlig ordning ställt sin lödlampa med sparlågan riktad mot stensockeln. Sparlågan visade sig dock vara tillräcklig för att den plåtinklädda träkonstruktionen ovanför sockeln skulle fatta eld. Brandförloppet blev häftigt, och snart var byggnaden totalförstörd.

Lyckligtvis hade den dåtida slottsarkitekten Ragnar Hjorth 1936 låtit göra en omfattande uppmätning av Koppartälten. Dessa uppgifter kom väl till pass, när det mellersta tältet skulle återuppbyggas. Ekonomin tillät dock inte att mer än tältfronten och längan omedelbart bakom denna byggdes, vilket blev klart 1964.

Nästa slottsarkitekt Torbjörn Olsson, som tillträdde 1968, verkade länge för att det mellersta tältet skulle färdigställas till ett skick nära det ursprungliga. Han konstaterade att det gapande såret ovanför stora Pelousen (den öppna gräsplanen ner till Brunnsviken) hade läkt, men parkrummet på baksidan av tälten kändes inte komplett och framför allt saknades en reell funktion för byggnaden. I en översiktsplan från 1971 föreslog Olsson att ett tält skulle spännas upp över den tidigare öppna

stallgården, där en restaurang med kafé skulle inrymmas. Vidare fanns där planer på omklädningsrum, bastu och lekhall. Återuppbyggnaden genomfördes 1977, då längorna med få undantag uppfördes enligt Hjorths uppmätning. Idén om ett tält över stallgården korrigerades genom att man byggde ett fritt uppfunnet tältrum med en insida av silverskimrande plåt, därav namnet Silvertältet.

Torbjörn Olssons ombyggnad uppmärksammades positivt och belönades med Kasper Salinpriset 1978. Vad byggnaden skulle användas till var emellertid fortfarande inte bestämt – Silvertäl-

tet fungerade som en delvis uppvärmd lokal för intagande av medhavd matsäck och som festlokal. För de övriga utrymmena diskuterades funktioner som ett boule-hus, artistloger, föreläsning- och lektrum och försäljning. Samt ett litet parkmuseum.

TANKEN PÅ ETT PARKMUSEUM VÄCKTES redan av Ragnar Hjorth efter branden 1953, då flera skissförslag lades fram. Han hade bl.a. en om idé att "gondolerna" *Galten* och *Delfinen*, ritade av Fredrik Henrik af Chapman för kunglig användning på Haga, skulle ställas ut här. Så blev dock inte fallet – sedan 1950-talet finns dessa uppställda på Sjöhistoriska museet.

1983 invigde kung Carl XVI Gustaf Haga parkmuseum i den del av mellersta Koppartältet där det gamla marketenteriet hade legat. Museet drevs av Kungl. Husgerådskammaren som, liksom på 1700-talet, ansvarar för inventarierna på de kungliga slotten.

Under Torbjörn Olssons ledning hade det gamla marketenteriet rekonstruerats efter Tempelmans gamla ritning. För att skänka rummen en tids-trogen prägel, hämtades byggnadsmaterial (golvplankor, handslaget tegel, fönsterbågar etc.) från närbelägna äldre rivningshus eller från de egna förråden på Haga. Alla eldstäder uppfördes med antikvarisk nit och kom tekniskt att uppfylla alla normkrav, men belades likväl med eldningsförbud så snart museet fick sin huvudattraktion.

Denna attraktion var, då som nu, den stora modellen till Haga slott.



Haga parkmuseum efter nyordningen 2003. Foto Åke E.son Lindman.



Den diskreta entrén till Haga parkmuseum i västra delen av mellersta Koppartältet. Redan Ragnar Hjorth tänkte sig ett museum här, men först 1983 kunde det invigas. Foto Björn Lunding.

Ett enda utställningsrum, den så kallade Hagasalen, användes. Det första parkmuseet hade, liksom nuvarande, fritt inträde. Eftersom lokalen var uppvärmd höll man öppet endast på sommarhalvåret. 2002 påbörjades, på nuvarande slottsarkitekt Erik Langlets initiativ, en renovering av museet. Lokalen målades om och försågs med uppvärmning, vilket skulle möjliggöra ett förlängt öppethållande.

TILL FÖLJD AV BRIST PÅ RESURSER URHOLKADES Husgerådskammarens intresse av att fortsätta driva museet. Efter något år med oklart ansvar övertogs driften av Statens Fastighetsverk. För SFV fanns det med detta en poäng, eftersom man då kunde göra reklam för sin egen verksamhet och visa upp sitt kunnande i byggnadsantikvariska frågor. Haga parkmuseum blev därmed SFV:s första museum i egen regi.

Under våren 2003 satte man igång arbetet med det nya museet. Uppdraget att gestalta utställningen gavs till arkitekt Mikael Bergquist, som tidigare hade gjort utställningar om Sveriges ambassader åt Fastighetsverket. Han fick ungefär ett halvår på sig att skapa det nya parkmuseet, som invigdes den 12 juni 2003. Utställningen omarbetades med bakgrundsbelysta skärmar och utökades med nya texter och nytagna fotografier. Rumsligt omfattar den numera även en tidigare passage till Hagasalen.

Efter museets invigning fick Bergquist även uppdraget att komplettera det mellersta Koppartältet med en ny

inglasad entré till Silvertältet samt en anslutande kafeteria.

Som tidigare nämnts är utställningens stora dragplåster arbetsmodellen av det planerade Haga slott. Efter Gustav III:s död 1792 upphörde verklighetens slottsbygge, men arbetsmodellen kompletterades likväl till sitt nuvarande representativa utseende. År 1800 ställdes modellen ut på Konstakademien. Den har senare varit utställd i Gustav III:s paviljong, i huvudbyggnaden på Övre Haga, samt i Turkiska kiosken innan den 1983 flyttades till parkmuseet. Modellen är mycket välbearbetad; exempelvis kan man genom kikhål låta sig imponeras av den invändiga dekoren i kupolrummet.

För närvarande hyser det rekonstruerade marketenteriköket en tillfällig utställning, som även den behandlar det avbrutna slottsbygget. Slottsgrunden på Haga har under fjolåret varit föremål för närmare studier av Kungliga Konsthögskolans Arkitekturskolas kurs i restaureringskonst. Inriktningen har varit att undersöka problem och möjligheter förknippade med "ruinen".

FÖRMODLIGEN ÄR DET SÅ ATT KAFETERIAN alltjämt är mer bekant för allmänheten än verksamheten innanför gränddörren. Härmed utdelas därför tipset att kombinera fikat med ett museibesök. Under vinterhalvåret håller Haga parkmuseum öppet torsdag till söndag mellan klockan 11.00 och 16.00.

Björn Lunding är civilingenjör och konstvetenskapsstuderande.

Översiktsplan för Karolinska

STADSBYGGNADSFÖRVALTNINGEN I SOLNA och stadsbyggnadskontoret i Stockholm har tagit fram ett gemensamt förslag till fördjupning av översiktsplanerna för Karolinska – Norra station. Processen är nu inne i sitt samrådsskede. Haga-Brunnsvikens vänner har i sitt yttrande över förslaget framhållit det positiva i att kommunerna valt att samarbeta i det fortsatta detaljplanarbetet. Detta gör det möjligt att samordna viktiga planfrågor över kommungränsen och få dessa demokratiskt förankrade hos medborgarna. I skrivelsen påminner föreningen om vad den i ett tidigare yttrande lyft fram som önskvärd:

– Ett integrerat park-, gång- och cykelsamband mellan stenstaden, den nya stadsdelen och de omgivande natur- och friluftsområdena i Karlberg, Haga, Bellevue och Norra Djurgården skall vara en självständig, grundläggande planförutsättning för områdets utformning. Programområdet måste då utvidgas åt väster och de grundläggande planförutsättningarna för områdets utformning även innefatta frågor om en ekologisk spridningsväg mellan Nationalstadsparken och naturområdena i Karlberg och Ulvsunda samt om nya gång- och cykeltvägar över järnvägsområdet vid Karlbergs slottspark.

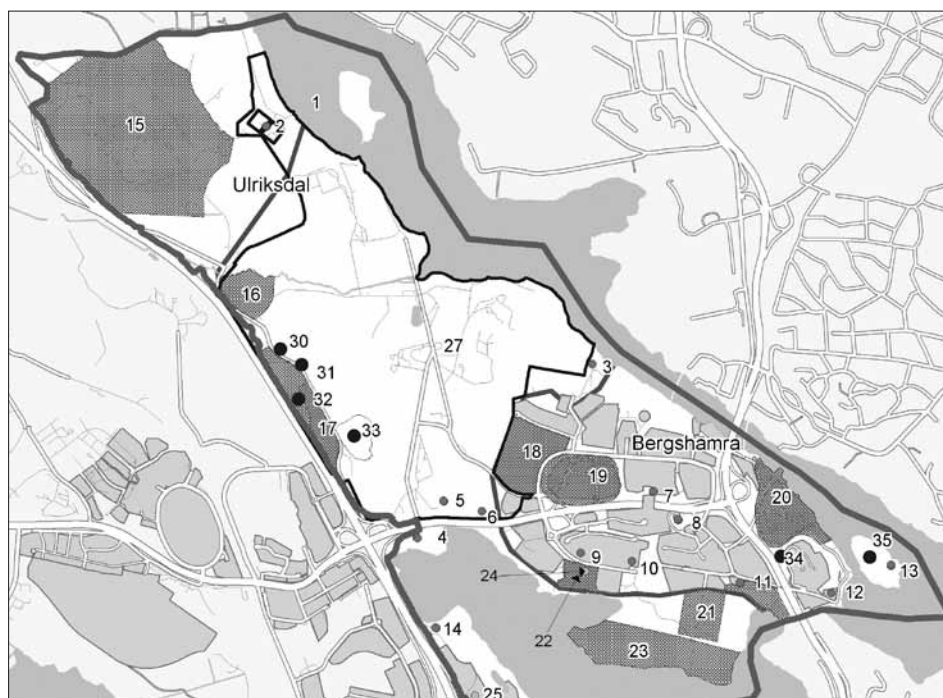
– Nuvarande stadsfront mellan Sankt Eriksgatan/Norra Stationsgatan och Sveaplan bibehålls och den nya parkkullen/idrottsparken vid Norrtull bör omfatta hela bensinstationstomten.

– Bellevueparken skall upprustas i enlighet med den ambition som uttrycks i miljökonsekvensbeskrivningen i detaljplanen för Norra Länken.

I det nu utskickade samrådsförslaget har planområdet utvidgats över järnvägsområdet vid Karlbergs slottspark. Syftet är av allt att döma att skapa ett park-, gång- och cykelsamband över järnvägsområdet vid Karlberg. Vid det allmänna samrådsmötet den 19 juni bekräftade projektledare Emilie Eriksson och planarkitekt Aleksander Wolodarski att man avser att studera hur ett öst-västligt samband mellan Karlbergs slottspark, Haga- och Bellevueparken skall utformas. Haga-Brunnsvikens vänner ser med stort intresse fram emot ett samråd kring denna kompletterande studie.

Yttrandet i sin helhet finns att läsa på www.haga-brunnsviken.org.

Solnas översiktsplan



Kulturvärdeskartan, detalj av den nordligaste delen av Nationalstadsparken. Bland annat redovisar kartan "sammanhängande kulturhistoriska miljöer": Sörentorp (15), Ulriksdals koloniområde (16), Mellanjärva (17), Kungshamra studentbostäder (18), Stjärnhusen i Bergshamra (19), Alnäs och Stocksundstorp (20), Bergshamra koloniområde (21), Bergshamra by (22) och Tivoli udde (23). Förslaget till översiktsplan finns att läsa på kommunens hemsida, www.solna.se.

Haga-brunnsvikens vänner har tillsammans med Förbundet för Ekoparken yttrat sig över ett förslag till fördjupad översiktsplan för Solnas del av Nationalstadsparken.

FFE och HBV är positiva till de många förslag till fysiska förbättringar av området som framförs. De föreslagna åtgärderna skulle innebära väsentliga förbättringar av parkens värden ur bevarandeaspekt, nyttjandemöjligheter, upplevelser av landskap och natur, eliminering av störningar m.m. Parkens enastående landskaps- och naturvärden har dock inte lyfts fram i tillräcklig omfattning i planen, vare sig i text eller i planillustrationer. Parkens möjligheter, begränsningar och förutsättningar för friluftslivet och kulturlivet har inte heller tillräckligt beskrivits.

FYSISKA FÖRBÄTTRINGAR

Planen innehåller goda förslag till bättre tillgänglighet vid Sörentorp i norr, förbättrade kontakter mellan Sörentorp och Igelbäckens dalstråk, passage mellan Ulriksdal och Brunnsviken över eller under Bergshamravägen, utvidgning av strandområdet vid Karlshäll-Polska udden, förbättringar av förbindelserna vid Ålkistan samt bättre förbindelser mellan Brunnsviken och Karolinska sjukhuset över Uppsalavägen.

viken och Karolinska sjukhuset över Uppsalavägen.

Trots att en viktig del av Norrtullsområdet ligger inom Nationalstadsparken uttrycker planen inte mycket av vikt i denna del. För Nationalstadsparken är det oerhört viktigt att den s.k. bensinstationstomten hålls fri från bebyggelse och ordnas som en värdig entré till parken, bl.a. genom en generös passage under järnvägen så länge den finns kvar, samt att gång- och cykelkontakten med parken från Vasastaden utformas estetiskt tilltalande och funktionellt välfungerande. Viktigt är också att det historiska landskaps sambandet mellan Haga-Brunnsviksområdet och Karlbergs slottsområde – Ulvsundasjön åter lyfts fram tydligt, vilket inte bör hindra att väsentliga delar av området bebyggs.

NATUR OCH NATURUPPLEVELSER

De rekommendationer och riktlinjer som anges i planen bör ge goda förutsättningar för att öka den biologiska mångfalden och också ge besökaren rekreation och naturupplevelser. De konkreta förslag som finns att utveckla och sköta delområdet överensstämmer med FFE och HBV:s uppfattning. För att dessa områdens naturstrukturer

ytterligare ska utvecklas krävs dock stora insatser. Idag finns det områden som är under fri utveckling där både öppna stråk och utveckling av skogliga värden är önskvärda. Sådana områden finns t.ex. i Sörentorpsområdet och Ulriksdal.

De spridningsbiologiska länkarna mellan de s.k. värdekärnorna är mycket svaga och behöver förstärkas. Den viktigaste länken är den över Järva där naturmarken både innanför och utanför Nationalstadsparken måste förstärkas. Till värdekärnorna hör definitivt också Hagaområdet med grova äldre ädellövträd och mycket gammal talldominerad skog. Sörentorp hyser också skogs- och trädbestånd som bör ingå i värdekärnorna. De gröna stråken utmed Edsviken och Brunnsviken i övrigt är mycket viktiga spridningskorridorer. Det är positivt att strandzonen intill Polska udden förstärks.

FFE och HBV delar planens uppfattning att de gröna korridorerna mellan Järvafältet och Nationalstadsparken är synnerligen angelägna att förbättra. Det är också angeläget att en bättre gång- och cykelförbindelse med Järva och Ulriksdal skall kunna åstadkommas. Den ojämförligt största barriären i nuläget för gång- och cykel förbindelserna mellan Norra Djurgården och Bergshamra är vid Ålkistan. Den föreslagna förbättringen måste prioriteras.

TRAFIK

Planen innehåller idéer om stora och krävande trafikprojekt som skulle medföra goda konsekvenser för parken. Så berörs t.ex. parken av inte mindre än tre stora tunnelprojekt för trafikleder. Det är enligt FFE och HBV särskilt angeläget att tunnelförlägga hela Bergshamraleden och också Roslagsvägen fram till och med Ålkistan.

En mycket intressant idé är pendeltågsförbindelsen i tunnel under Ulriksdal-Edsviken mellan Järva Krog och Danderyd samt norrut mot Täby och vidare ut i nordostsektorn. Konsekvensen för Nationalstadsparken är främst att Roslagsbanans inre delar kan tas bort, främst i Frescatiområdet, och att trafikuppgifter förhoppningsvis skulle kunna tas över från trafiklederna Roslagsvägen-Bergshamravägen.

Utveckling av spårvägssystem är en annan intressant del i planförslaget.

Förlängning av tvärbanan via Bromma – Sundbyberg – Solna (Frösunda, Bergshamra) till universitetet och vidare mot Värtan – Ropsten är en idé som snarast bör utredas. Överhuvud taget är det nu viktigt att pröva miljömässigt och resursmässigt högklassiga kollektivtrafiklösningar för såväl de lokala nordsydliga förbindelserna som de öst-västliga.

BYGGRÄTTER

FFE och HBV uppskattar att Solna synes uttala en ambition att sätta parkens värden högt bl. a. genom restriktioner av möjligheten att bygga nytt inom parkområdet. Solnas plan skiljer sig härvidlag märkbart från Stockholms motsvarande plan som i dessa frågor är otillfredsställande och oacceptabel.

Förslaget att slopa byggrätten vid Frösundavik längs Uppsalavägen är utmärkt och möjliggör en god gestaltning av parken i mötet med trafikleden och den nya stadsdelen. Beträffande Sörentorp är det angeläget att eventuell komplettering sker i låg skala med karaktären "hus i park" och att behoven prövas noggrant. En restriktiv inställning till nybyggnadsmöjligheter inom Frösundavik bör uttryckas tydligare i planen.

FFE och HBV noterar att planen uttrycker en möjlighet att komplettera med låg bebyggelse i Stocksundstorp vid gamla brofästet. Det är då viktigt att resterna av de gamla trafikaneläggningarna bevaras och att ny bebyggelse i struktur och karaktär anpassas till omgivande bebyggelse. FFE och HBV vill också framhålla att det är viktigt att de gröna inslagen i bebyggelsemiljön i Bergshamra inte tas i anspråk för ny bebyggelse och nya anläggningar som parkering m.m.

Stor restriktivitet bör visas gentemot nyanläggningar och kompletteringar för småbåtverksamhet som bryggor, uppläggningsytor, klubbhus m.m. samt mot andra verksamheter vid stränderna som restauranger och dylikt, eftersom stränderna utgör viktiga delar av de historiska parkerna och i landskapet. Strandskyddet bör preciseras även i detaljplanelagda områden. Strandskyddet är viktigt utmed hela Edsvikens strand liksom för hela Bockholmen. Ulriksdalsområdet inklusive Sörentorp hyser så viktiga biotoper för den biologiska mångfalden att det är motiverat att utöka strandskyddet ytterligare.

Yttrandet i sin helhet finns att läsa på www.haga-brunnsviken.org.

Park med byggkranar i

UNDER 1990-TALET FÖRSTA HÄLFT PUBLICERADE Dagens Nyheter en tecknad bild där ett barn frågade en vuxen vad en ekopark var för någonting. Den vuxne svarade att "en ekopark är en park med byggkranar i".

Kanske blir det även den folkliga definitionen av en nationalstadspark. Tidigare i år kom i alla fall ett klartecken från regeringsrätten för en omfattande exploatering i Frösundavik, alldeles norr om Hagaparken. Än är inget av detta genomfört, och därför kan man rekommendera Hagabladets läsare att ta chansen att uppleva promenaden ifrån Hagaparken norrut på stigen som går mellan Fjärilshuset och Hagakullen och in i nästa landskapsrum. Det man då ser är en stor öppen yta som tidigare var ett agrart landskapsrum, men som senare omvandlades till en grusad yta under Ingenjöreregementets tid.

Det stråk som för er dit har gamla anor. Riktigt hur gamla de är är svårt att säga, men redan på 1700-talets kartor kan man uppfatta att det finns. Här på bilden syns det tydligt på en karta från 1800-talets andra hälft.

Förverkligas byggplanerna kommer du om några år mötas av en mur som ligger tvärs över denna stig. Och det öppna landskapsrummet har förvandlats till en innergård omgärdad av bebyggelse. Omfattningen av den planerade bebyggelsen motsvarar sammanlagt ungefär 3/4 av en Hötorgsskrapa, varav en del utgör en ny exploatering för hotellet i Frösundavik, medan huvuddelen ska byggas för ett rehabiliteringscenter.

För den som vill studera detta ärendet i dess detaljer rekommenderas att



gå in i regeringsrättens akt om fallet. Man kan då lätt se att planläggningen präglas av det gamla vanliga sedan lagen om Nationalstadsparken kom till. Alltså: inga beskrivningar som verkligen visar den nya anläggningens miljökonsekvenser, och inga beskrivningar som verkligen anger områdets natur- och kulturvärden, inklusive dess värde för det rörliga friluftslivet.

Med ett så undermåligt underlag blir det svårt för det civila samhället och våra demokratiskt valda politiker att reagera och agera. Men om man ändå gör det – som nu Förbundet för Ekoparken har gjort, som varit ombud för boende i området tillika sakägare med rätt att överklaga – ja, då är det inte lätt att få rätt i rätten. Det visar all erfarenhet. Men en skön lisa för själen kan då ändå bli känslan av att ha försökt. Man får och kan vila gott med faktumet att "vi gjorde vad vi kunde".

Peter Schantz



Parken behöver fler beundrare!

HAGA – BRUNNSVIKENS VÄNNER

Bli medlem!

Årsavgift 150 kronor.
 Familjemedlem, ungdom
 och studerande upp till 25 år: 75 kr.
 Föreningar och företag: 275 kr.
 Postgiro: 428 37 57 – 5.

*Bilden:
 En Teaterns Bellman på Haga.
 Läs mer på sid 8!*

Unik konstnärsmiljö skövlad

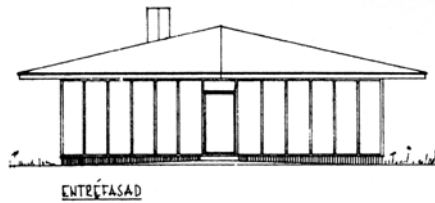
AV FREDRIK VON FEILITZEN

Djurgårdsförvaltningen utplånade för ett år sedan en unik kulturmiljö. Nedanför Kungliga Borgen på Gärdet iscensatte galleristen Agnes Widlund åren omkring 1970 ett allkonstverk som inte har haft sin like i Sverige. En utställningspaviljong och ett par stora skulpturer fanns kvar sedan dess – men alltså inte nu längre.

Agnes Widlund (1911–2005) var född i Ungern och kom till Sverige 1936. Hon startade 1943 konstsalongen Samlaren på Birger Jarlsgatan 1, med kända svenska konstnärer och konsthistoriska tema utställningar. Hon var en eldsjäl, en brinnande, stridbar, visionär person. Med sin livlighet och öppenhet för allt nytt – och sitt rosafärgade hår – blev hon en central gestalt i Stockholms konstliv.

På 1950-talet gjorde hon den ena provokativa utställningen efter den andra. Hon lärde känna och ställde ut de främsta internationella modernisterna. Flera av dem introducerade hon i Sverige. Hon låg bakom Moderna museets köp av Matisse's stora collage Apollon. Det är nog ingen överdrift att kalla henne sin tids främsta avantgardegallerist i Sverige.

Hon var en gränsöverskridare, även bokstavligt. När hon 1954 ställde ut den nu aktuella Olle Baertlings förslag till Sveriges paviljong vid biennalen i Venedig lät hon hans "Foursided composition" ta nästan hela trottoaren utanför



galleriet i anspråk. Där brukade hon annars ställa ut skulpturer, liksom på Nybroplan. Hon eftersträvade en "vidgning av arkitekturen mot skulptural uttrycksfullhet" och ordnade tävlingar för konstnärer och arkitekter (med namnkunniga personer i jury) där konst och arkitektur skulle integreras.

1958–65 hade hon en filial på Lidingö. I villan på Sticklinge udde visades heminredning och konsthantverk. I trädgården och i en nybyggd glasad flygel visades skulpturer. Det var ett Louisiana i miniformat.

1964 bjöd hon in Stockholms parkförvaltning att ställa ut ritningar. Dess chef, den legendariske Holger Blom, kom att stödja henne i flera sammanhang. Parkförvaltningen stod sedan 1947 för skötseln av Ladugårdsgårde och Blom ville vid Borgen skapa ett litet kulturcentrum. I stora paviljongen och i konungens och kronprinsens paviljonger inreddes restaurang och cafeteria. Teaterföreställningar arrangerades och en musikpaviljong flyttades dit från Lindgården på Södra Djurgården.

Blom genomdrev 1967 att Widlund av Djurgårdsförvaltningen fick arrendera ett 7 000 kvadratmeter stort område, då kallat "Lunden". I närmiljön

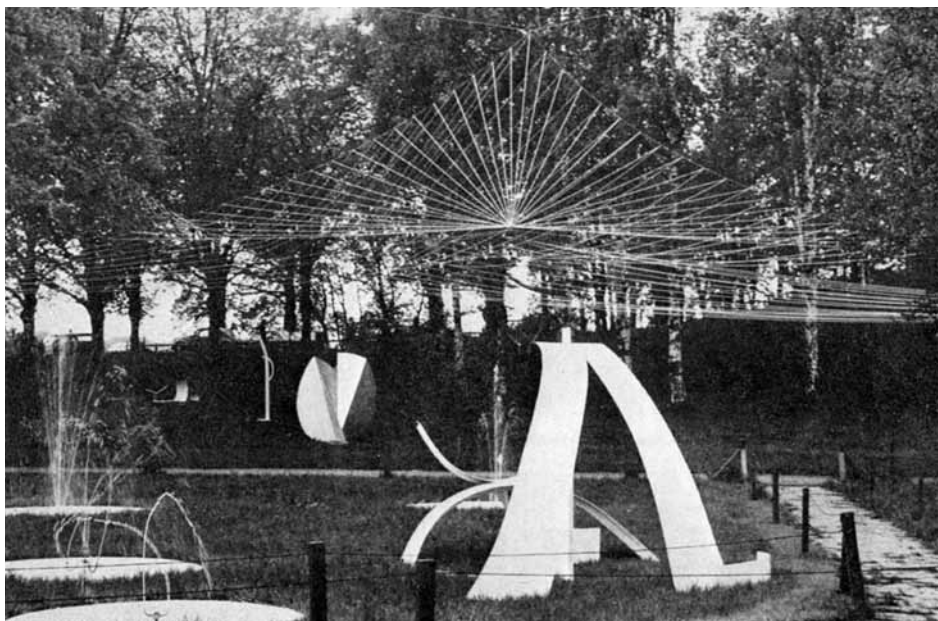
fanns olika verksamheter. Här låg parkavdelningens förråd och verkstad för parksoffor och lekutrustning samt omklädningsrum och matrum för parkarbetare. Här förvarades skulpturer i väntan på uppsättning eller reparation. Här fanns några delvis bebodda 1800-talshus, ursprungligen ekonomibyggnader till Borgen.

En del mindre byggnader uppläts som ateljéer, bl.a. för skulptörerna Bengt-Inge Lundkvist och Folke Truedsson. Två identiskt lika ateljéer byggdes av konstnärerna Jan Brazda och Curt Thorsjö. I ett stall inhystes Kungens sommarbetande får – fårherden hade tjänstebostad intill – och i en byggnad vårdades skadade fåglar innan de tilläts återvända till sina fränder på Strömmen.

I denna miljö iscensatte Agnes Widlund sitt största projekt, "Konstsalongen Samlaren i det fria", i samverkan med arkitekter och konstnärer, bl.a. Christian Berg, P O Ultvedt, K G Bejemark, Martin Holmgren, Olle Adrin, och Bertil Johnson samt kompositören Leo Nilson.

Området översvämmades på vårarna och måste först täckdikas. En idéskiss gjordes i maj 1967 av arkitekt Yngve Tegnér. Från en triumfbåge av P O Ultvedt (med rörlig belysning) ledde en allmällé, med skulpturer mellan träden, fram till en stensatt gård med ett par längor för skulpturer och en utställningspaviljong vid slutningen mot Drottningberget.

Av allt detta kom bara paviljongen att realiseras. Den ritades inte av Holger Blom, som man tidigare trott, utan av hans medarbetare, byggnadsingenjören Erik Blomquist, i september 1967. Som arvode fick denne en litografi av Picasso. Paviljongen var kvadratisk med avfasade hörn, 8,5 meter bred. Den hade betonggrund, stålstomme med väggar av glas i aluminiumramar och kraftigt utskjutande pyramidtak med eternitplattor lagda som fjäll. Den fick det talande namnet Kontaktoriet och var tänkt som samlingsplats, arbetsutrymme och för utställning av arkitekturmodeller. De 17 fontänerna och en stor del av trädgårdsarrangemangen ritades av skulptören och arkitekten Bertil Johnson. Även han var anställd på parkavdelningen och hade tidigare hjälpt till med trädgårdsplaneringen vid filialen på Lidingö.



Skulpturparken med skulpturer av bl.a. Zoltan Bedec och Rune Rydelius. Foto ur Storstaden 1972.

Projektet drabbades av motgångar och invigningen sköts upp gång på gång, men i augusti 1969 stod anläggningen klar. Trots knappa resurser och svårigheter som säkerligen varit oöverstigliga för de flesta förverkligade Agnes Widlund sin vision!

Hon ville skapa ett komplement till Moderna museet och det då planerade kulturhuset vid Sergels torg.

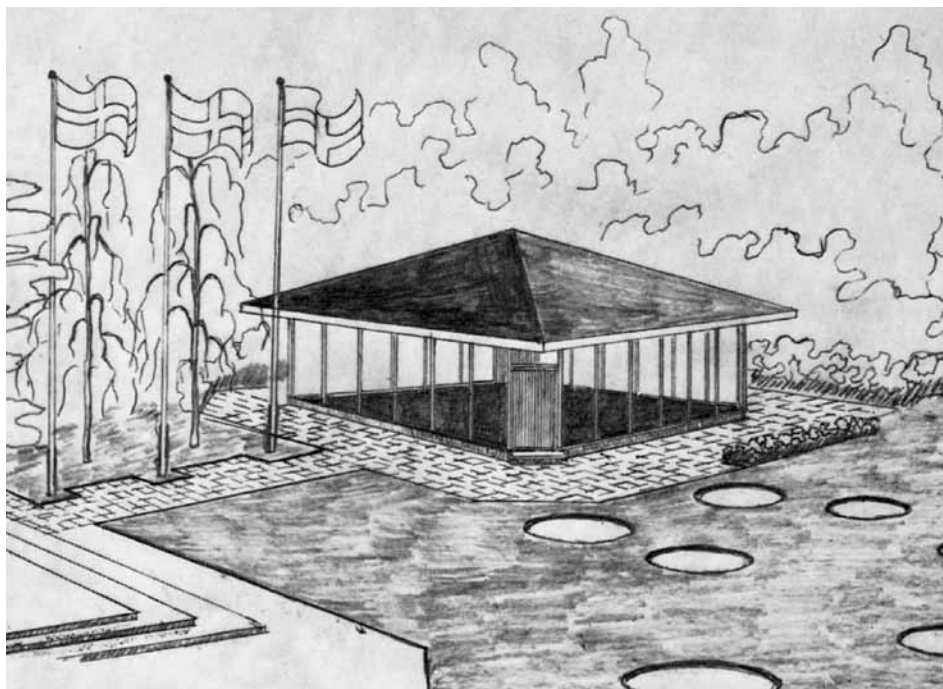
”Konstsalongen Samlarens Miljölaboratorium för experimentell konst” skulle vara både skulpturpark och arbetsplats, ”en verkstad för tankar kring miljö”, ett ständigt pågående experiment där alla sinnen skulle stimuleras och nya idéer prövas. Rörliga skulpturer åstadkom ljudeffekter som ackompanjerades av sorlet från springbrunnar. Nyskriven elektronisk musik av Ralph Lundsten och Leo Nilson strömmade ur musikkanoner formgivna av Olle Adrin. Vinden skapade sin egen musik med hjälp av segel, strängar och solharpor. Med rörliga ljusfontäner gjordes ljusföreställningar. Också smaksinnet fick sitt: ”före eller efter kontemplativ konstupplevelse” kunde man besöka konditori Borgen i konungens paviljong.

Konstkritikern Gunnar Hellman skrev 1972 om ”Stockholms enda skulpturpark”: ”Med oerhörda ansträngningar har hon åstadkommit en oas som söker sin like”. ”På kvällarna spelar ljuset över anläggningen – ett skådespel iscensatt av ingenjör Ingemar Holmer. Ljudteknikern Peter Junaeus arbetar vid bandspelarens knappor. Allt är välregistrerat och samspejar till ett allkonstverk av sällan skådad skönhet”.

Hellman fortsätter: ”Agnes Widlund har en vilja som kan försätta berg. Hon är inspirerande, full av vitalitet och uppslag. Men – var det någon som viskade – hellre går jag in i Främlingslegionen än jag arbetar tillsammans med henne! Varefter han villigt gör som Agnes Widlund säger.”

Men satsningen vid Borgen blev henne övermäktig. Bland konstnärer hade hon stort stöd. Men hon förstod sig knappast på ekonomi och hade inga sponsorer eller någon uppbackning från det allmänna, fränsett Holger Blom och i viss mån borgarrådet Thorsten Sundström. Inte heller pressen uppmärksammade henne efter förtjänst. Den utåtriktade utställningsverksamheten vid Borgen upphörde troligen redan 1973 och 1978 överlät hon paviljongen till skulptören Roland Haeberlein som ateljé.

Djurgårdsförvaltningen tog hösten



Glaspaviljongen vid Borgen, ritningar av Erik Blomquist 1967. Cirklarna markerar springbrunnar. Ur utställningskatalog ”Vi bygger”, Konstsalongen Samlaren februari 1968.

2005 över skötseln av området från Stockholms stad. Man tvingade på kort tid bort Haeberlein och beslöt riva glaspaviljongen, trots att konstnärskollektivet Candyland erbjöd sig att återuppta verksamhet i Agnes Widlunds anda. (Även den som driver ridverksamhet i stallet intill paviljongen ville hyra den.) Stockholms stadsmuseum motsatte sig tyvärr inte rivning, men förordade en flyttning av paviljongen inom området.

Rivningshotet uppmärksammades på våren 2006 i TV (abc-nytt) och i en artikel i Situation Stockholms sommarnummer. DN:s kultursida hade en kortare artikel 27/5 2006, samma dag som Haeberlein bjöd in allmänheten till en välbesökt utflyttningshappening.

I augusti 2006 revs glaspaviljongen. Konstnären Zoltan Schnierer tog hand om väggar och tak, för att i en framtid kunna återuppföra den. Några av stålpelarnas ingjutningar i betonggrunden var sönderrostade och golvet delvis rötskadat, men övriga delar var i ganska gott skick. Den vitputsade murstocken till paviljongens öppna spis stod under några veckor ensam kvar, som en gravsten över ett grandios projekt och ett monument över Djurgårdsförvaltningens fantasilöshet. Marken har nu lagts till ridhästarnas vistelseyta.

Länge stod tre av utomhusskulpturerna kvar, av Klas Anshelm, P O Ultvedt (”Ståltorn”) och Zoltan Bedec. Slutligen återstod bara Bedecs sju meter höga ”Campanile” i stål och glas, vilken hade frambringat ljudspel (”såväl klassisk

som nutida och folkmusik”) och ljuseffekter. Men även den är nu borta.

Glaspaviljongen och trädgården borde givetvis ha haft samma självklara hemorts rätt i Nationalstadsparken som tidigare epokers kulturhistoriska miljöer. Lagen om Nationalstadsparken (miljöbalken 4 kap. 7§) borde vara ett hinder mot denna typ av rivningar, men är tyvärr inte entydigt formulerad.

Men i ett så uppenbart fall som detta borde inte formella lagar ha behövts, bara en rimlig förståelse och inlevelse hos Kungl. Djurgårdens förvaltning.

Fredrik von Feilitzen är styrelseledamot i Samfundet S:t Erik och ledamot av Skönhetsrådet.

Källor:

Samtal med skulptör Bertil Johnson, Uppsala, som bidragit med minnesanteckningar, konstnärerna Roland Haeberlein och Zoltan Schnierer, antikvarie Tarras Blom, advokat Hans Nordenström och arkitekt P O Sporrang.

— Klipp i Nationalmuseums arkiv.

— Holger Blom: ”Kungl. Borgen.”,

Djurgårdsbladet, 1977, nr 4 —

Gunnar Hellman: ”Miljökonst – alla kategorier”, *Tidningen Storstaden*, 1972 — Rolf Söderberg: ”Agnes Widlund”, nekrolog, *Svenska Dagbladet*, 28/2 2005 — Kerstin Wickman: ”En

glömd plats för konstmöten: Paviljongen på Gärdet”, *Design: Stockholm*, 2005 — *Vi bygger: arkitektur*

pressklipp måleri skulptur,

Utställningskatalog Konstsalongen Samlaren, februari 1968.



Parkteater år 1925

Vilka är de 1700-talsklädda personerna på fotona? Sminkning och frisyrier antyder att det inte är några nutida kostymgrupper som agerar. Bilderna finns i ett litet album som Haga-Brunnsvikens vänners förre ordförande Lars Sundström fick för ett par år sedan. Det var Leif Hammar, som hittat albumet i en container och ville rädda det till eftervärlden genom att ge det till föreningen. Det innehåller tio foton i en pärm med påskriften "Hagateatern 1925, foto Oscar Ellqvist". Ellqvist var en känd Stockholmsfotograf, som prisbelöntes redan på Stockholmsutställningen 1897. Många av hans Stockholmsmotiv har blivit omtyckta vykort och samlarobjekt.

Men vad var Hagateatern? Vi frågar Bengt Jonshult, expert på teater och 1700-talet, välkänd för Hagadagens besökare genom sina Bellmansvandringar. Han kan berätta att Hagateatern drevs av teaterdirektören Uno Lindholm 1914–28, de första två åren under namnet Haga Friluftsteater. Hagateatern låg nära Karolinska Sjukhuset inte långt från Haga södra grindar. På platsen låg tidigare ett nöjesfält. Det var sjukhusbygget som gjorde att teatern fick lägga ned.

Uno Lindholm hade flera friluftsteater i Stockholm med omnejd och skrev själv burleska pjäser, som uppfördes där. Den Bellmansbyst som nu står på

Gröna Lund nära entrén reste Lindholm den 26 juli 1918 på Hagateatern. Bellman var nämligen ofta huvudpersonen i dessa teaterstycken. Teatertraditionen i Haga började ju också med Bellmans egna skådespel, "Den dramatiska sammankomsten" och "Mantalsskrivningen", som uruppfördes i Gustav III:s paviljong inför kungen och hans hovfolk. Den pjäs som spelades på Hagateatern 1925 och visas på fotona hette kort och gott "Bellman" och skrevs av journalisten Knut Barr.

Det är scener ur den föreställningen som visas på fotona. Titelrollen spelades av den populära Bellmanssångaren Åke Claesson, som också hade rollen som Bellman i två filmer. I vimlet kring Bellman återfinns förstås alla hans vänner, Ulla Winblad, Mowitz och Fredman med flera. Skådespelarnas namn kan man säkert också få fram – kanske någon av Hagabladets läsare kan identifiera dem? Ytterligare en bild finns på sidan 5 i denna tidning! ●



Bengt Edlund har utkommit med en ny bok, *Porträtt av träd – i folkulturens och poesins spegel*. I text och tuschteckningar presenteras de många träd som skänker karaktär och trivsel åt staden – ett flertal av dem återfinns i Nationalstadsparken. Boken säljs bl.a. på Stockholms stadsmuseum, cirkapris 247 kr. Originalteckningarna ställs ut i Tekniska nämndhusets entréhall 3–14 december, Fleminggatan 4.

PROGRAMPUNKTER

Torsdag den 29 november, 18.00

HUR HAGAPARKEN BLEV
VÄRDEFULL

Landskapshistoria och politik i
Solna och norra Stockholm.

Föredrag av

Sverker Sörlin

Idéhistorioker knuten till KTH.
Solna bibliotek. Fritt inträde.

Torsdag den 14 februari, 18.00

HAGA-BRUNNSVIKENS
VÄNNER – HUR DET BÖRJADE

Föredrag av arkitekt

Bengt Edlund

Kräftriket, inst. för företagseko-
nomi, hus 3, rum 241, Roslagsvägen
101. Buss 40 eller 70 till Albano.
Entré 30 kr.

PARKENS FRAMTID

I mars, vecka 11, hålls ett minise-
minarium där vi ska disku-
tera hur vi ser på framtiden för
Hagaparken. Hur kan parken bäst
underhållas och förskönas? Kan
grönstråken till andra områden
förstärkas? Vad kan vi göra så att
allt fler utnyttjar parken?

I maj, vecka 19, håller vi årsmöte.

14–15 juni arrangeras Hagadagar –
Hagadagen blir två!

Närmare information om program-
men annonseras på vår hemsida
www.haga-brunnsviken.org och i
nästa Hagablad, omkring 1 maj.