

# HAGABLADET

Nr 1-2/2008

## Skogsbrynets magiska härläger

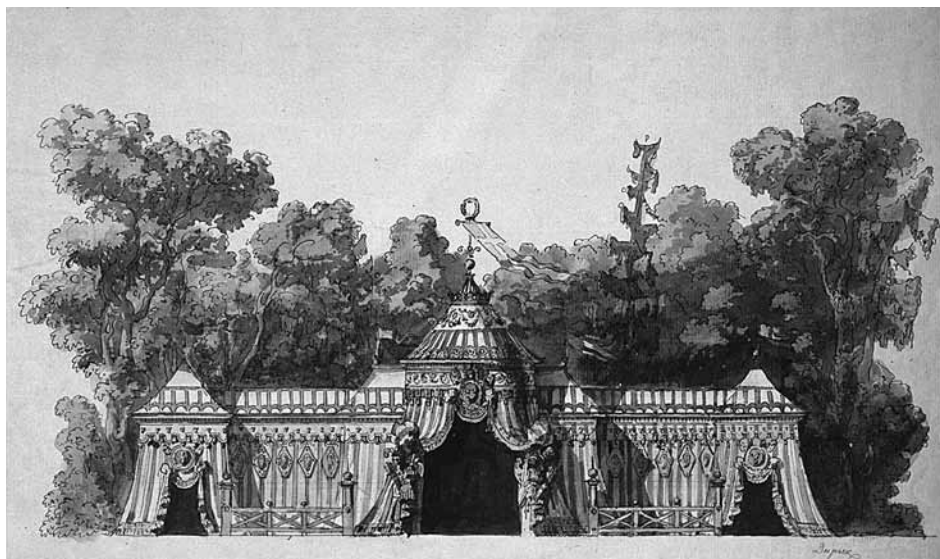
AV ERIK LANGLET

Koppartälten blev mina "bundsförvanter" redan år 1967, då min gamla chef, Torbjörn Olsson, tog över efter Ragnar Hjorth som slottsarkitekt på Haga. Ragnar hade då hållit på med Haga i 50 år! Och från 1992 var det jag som fortsatte i denna roll – fram till nu, när jag avrundar med vårdprogram för Koppartälten, där bland annat historiken ska sammanfattas. Men nu till gåtorna kring de magiska tältens uppkomst.

Det bästa man förr kunde läsa om Hagaparkens byggnader var Nils G. Wollins beskrivning i Svenska Slott och Herresäten, Upplandsdelen 1932, och i hans böcker om Louis Jean Desprez från 1936. Långt senare lades tre efterlängtningshandlingar fram i bokform: Magnus Olaussons om Den Engelska parken i Sverige under gustaviansk tid, 1993, Ursula Sjöbergs om arkitekten C. G. Gjörwell, 1994, och Lena Berg Villners om arkitekten Olof Tempelman, 1997.

### PERSONGALLERI

Vi kan påminna oss om de huvudaktörer som var inblandade i Koppartältsprojektet på Haga. De flesta



Louis Jean Desprez' signerade utkast till den främre fasaden på Mellersta koppartältet, godkänt av Gustav III den 21 maj 1787.

var i nedre 40-årsåldern när tälten skulle byggas: Gustav III, ännu privat ägare till parken, L. J. Desprez, fransk arkitekt och bildskapare, som lockats upp från Rom av kungen för att skapa teaterdekor, Fredrik Magnus Piper, Hagaparkens arkitekt, anställd på Slottsarkitektkontoret och Olof Tempelman, arkitekt och Pipers kollega på samma kontor.

Arbetschef för allt som byggdes på

Haga var överstelöjtnanten A. F. Wijnblad vid Fortifikationen, med erfarenhet från bygget på Sveaborg och med för sin tid unik förmåga att leda byggarbeten. Alltmedan gamle överintendenten C. F. Adelcrantz mot sin önskan ännu hölls kvar som chef över allt offentligt byggande och Slottsarkitektkontoret. Han förvägrades nämligen pension av besparingskål!

Hur kan det ha gått till när >>>

### HAGABLADET

är en tidning för natur och kultur vid Haga-Brunnsviken. Den utkommer med fyra nummer per år. Lösnummerpris 10 kr.

REDAKTION:

Ingrid Sjöström,  
Sverker Michélsen.

ANSVARIG UTGIVARE:

Märtha Angert  
Lilliesträle



HAGA-BRUNNSVIKENS  
VÄNNER

info@haga-brunnsviken.org  
Box 23224  
104 35 Stockholm

## Kallelse till årsmöte den 8 maj 2008

HAGA-BRUNNSVIKENS

VÄNNER

KALLAR TILL ÅRSMÖTE  
TORSDAGEN DEN 8 MAJ

TID: 18.30

LOKAL:

KUNGL. VETENSKAPSAKA-  
DEMIEN, KLUBBHUSET

\*\*\*

INLEDANDE FÖREDRAG

AV UNIVERSITETSLEKTOR

LARS-GUNNAR BRÄVANDER:

SKÖTSELN AV

NATIONALSTADSPARKEN

Ordinarie årsmötesförhandlingar med stadgeenliga ärenden: verksamhetsberättelse, ekonomisk redogörelse, fråga om ansvarsfrihet, val av styrelse, revisorer och valberedning. Föredragningslista och övriga handlingar delas ut vid mötet.

Enkel förtäring, kostnad 50 kr. Anmäl gärna att du kommer till Ella Öström, tel. 08-34 43 40.

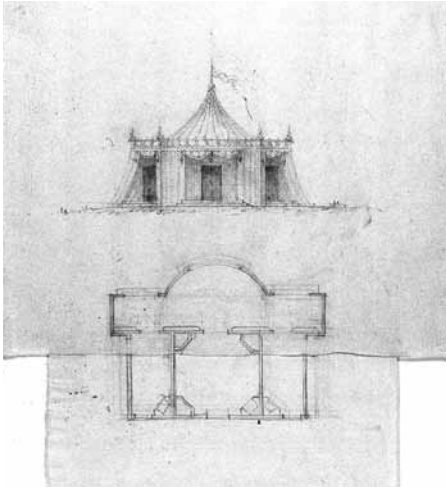
Vägbeskrivning: T-bana

eller buss 40 till Universitetet, därifrån promenad genom via-dukten under Roslagsvägen till Vetenskapsakademien. Klubb-

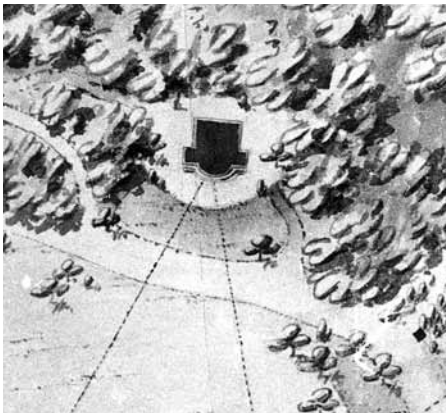


huset, en svart byggnad, ligger till höger om huvudbyggnaden, närmare Brunnsviken.

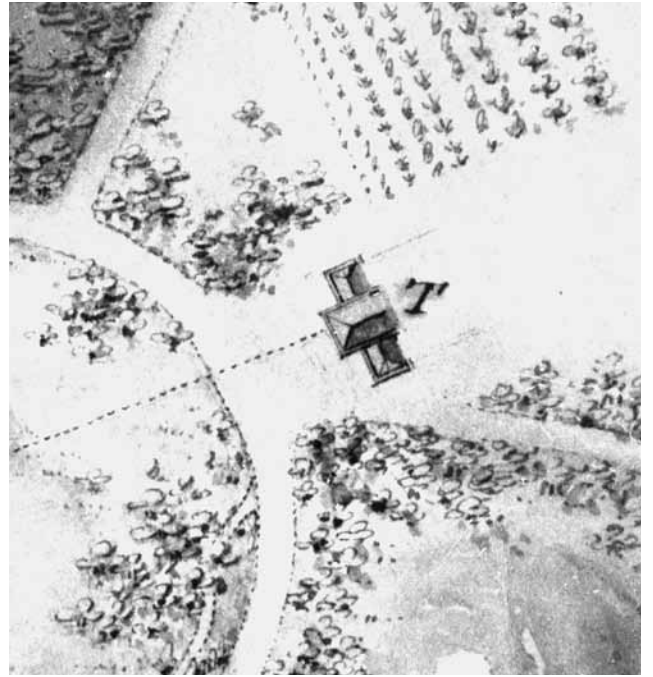
VÄLKOMMEN!



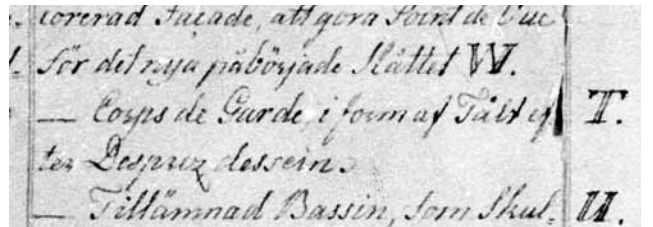
**Vänster:** Pipers skiss till en blygsam liten vaktbyggnad, inkomponerad i skogsbrynet mellan Vasaslätten och Finnstugan på hans generalplan till södra Hagaparken 1785 (utsnitt nedanför). Kort tid senare skulle parken förstöras till dubbla ytan!



**Höger:** Utsnitt ur Pipers stora generalplan som omfattar den fördubblade Hagaparken, daterad 1786. En planerad vaktbyggnad ("T") visas på blivande Mellersta koppartältets plats. Under planen ses ett utsnitt från teckenförklaringen, där Desprez presenteras som vakttältets formgivare.



**Nedan:** När Desprez hade fått uppdraget att skapa mer utrymme för högvakt och stall, lämnade han utkast till två sidobyggnader och föreslog dessutom att byggnaderna skulle förses med tältfasader runt om. Men fronternas ståtliga teaterkuliss ut mot Pelousen ansågs räcka.



»»» Koppartälten skulle utformas, närmare bestämt det mellersta, allra första tältet på Haga? Det var ju här som Gustav III för första gången bestämde sig för att pröva Desprez som arkitekt, utanför teatern.

Inga absoluta sanningar kan presenteras, men jag tror Magnus Olausson kommit allra närmast: "Mycket talar för att Desprez' förändring inte avsåg planen utan endast fasaden, vars teatralt utformade tältfront mera talade till fantasin än vad som troligen var fallet med Tempelmans nu försvunna utkast."

#### TÄLT PÅ HAGA

På den första "generalplanen" över Hagaparken, daterad 1785, som omfattade nuvarande parkens södra del, har parkens arkitekt, F. M. Piper, komponerat in en liten högvaktsbyggnad

i ett skogsbryn, gömd bakom en tältformad frontfasad med ett utskjutande rundat parti mitt på. Samma år förvärvade kungen grannegendomen Brahelund för att kunna utvidga parken norrut. Piper fick då upprätta en ny generalplan över den utökade parken, och angav år 1786 som slutdatum. På Koppartältens plats ritade Piper in ett större högvaktstält på de nuvarande Koppartältens plats, som en "neutralt utformad" tältfront, snarlik vakttältet vid Kina slott på Drottningholm. Bakom fronttältet antyds den beridna vaktstyrkans stall som en svagt ritad rektangel. På ritningen betecknar Piper byggnaden "T", och lämnar i teckenförklaringen följande besked: "Corps de Garde i form af tält efter Desprez' dessein."

I november 1786 hade lantmätare Berndes en "konceptkarta" färdig: på

blivande Koppartältens plats visar han en rektangel med tältfronten antydd som små snibbar. Något tycks faktiskt vara på gång vid det blivande tältet!? Och Tempelmans tältförslag? Vi vet ju inget om när detta gjordes, datum saknas.

#### BYGGET INLEDS

Året efter, den 11 mars 1787, approberade Gustav III den osignerade bottenplanen till vad som skulle bli det Mellersta tältet. Ritningstexten pekar på att Tempelman utfört planritningen. En idag förkommen fasadritning ska ha ingått i Tempelmans förslag, men den kan ju kungen lagt åt sidan i väntan på vad Desprez skulle åstadkomma. "Desprez' dessein", som Piper annonserat redan 1786, blev inte färdig att visa förrän i maj 1787, då fransmannens fasadförslag omgående godkändes



av kungen. Bygget kunde nu ta fart, men redan då man kommit halvvägs, befanns byggnaden för liten!

Desprez, som nu äntligen fått tid för uppgiften, ville inrymma de tillkommande behoven i två flankerande byggnader, de nuvarande sidotälten. Hans nästa utspel var att vilja klä på alla tre byggnaderna med tältfasader, runt om på alla sidor. Av bland annat ekonomiska skäl nöjde man sig sen med att enbart bygga tältfronter mot söder, vilket ändå skapade den önskade illusionen av härläger i skogsbrynet, sett nere från stora Pelousen. Tältfronternas fasad, som på Desprez' akvarellerade ritning var hållen i blått, vitt och gult, blev i praktiken målade i blått och gult, som svenska flaggan, också mycket omtyckta färger i tidens festdekorer.

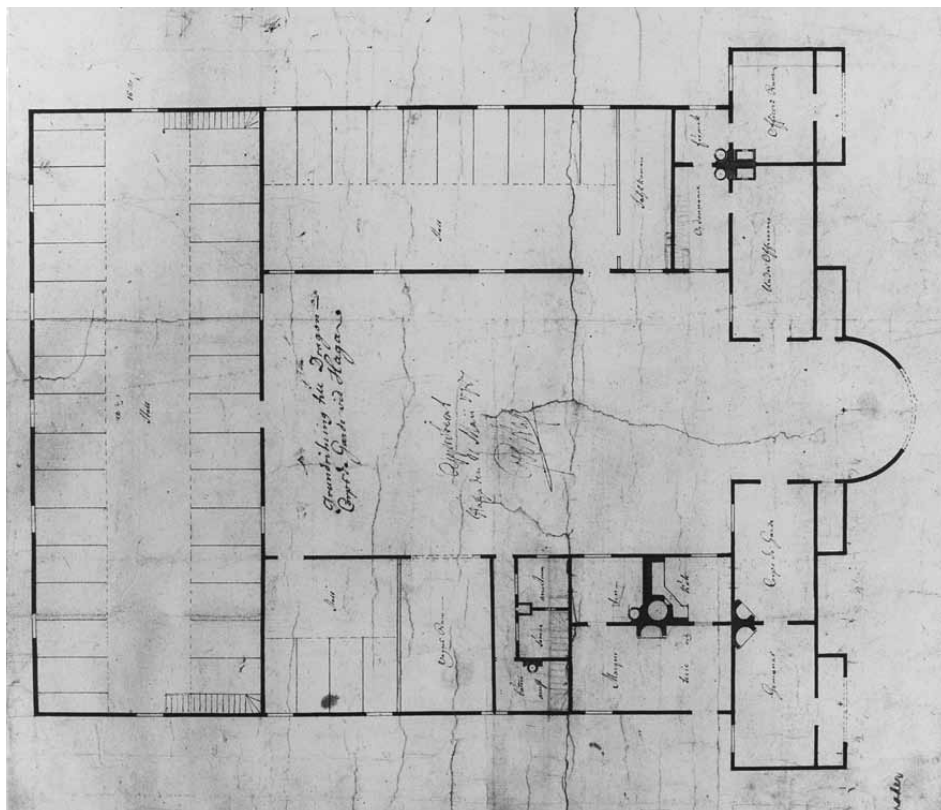
#### VEM GJORDE VAD?

Uppmätningen av det senare nedbrunna Mellersta tältet, gjord 1936, visar att man vid bygget knappt 150 år tidigare nog följde Tempelmans planritning. Desprez' fasadritning följde man också. Vid kontroll känns Desprez' fasad helt formsydd till Tempelmans plan. Men vem har hållit i pennan? Tempelman, Desprez eller båda?

Själv utesluter jag inte att de kan ha bestämt sig för att samråda och förbereda den bästa lösningen medan Desprez ännu hade fullt upp med kungens teateruppsättningar. Alla var på olika sätt beroende av Gustavs nåd för levebrödet, i första hand Desprez!

#### BRAND OCH ÅTERUPPBYGGNAD

Sedan lagen om byggnadsminnen kommit 1935, lät förförförra slottsarkitekten Ragnar Hjorth år 1936 mäta upp de tre Koppartälten. Tur det, eftersom Mellersta tältet brann ned år 1953, genom obetänksamhet vid reparationsarbete. Husen var underförsäkrade av Stockholms stad, som då arrenderade Haga trädgårdar. Det som var möjligt att bygga upp blev bara själva tältfronten. Hjorth hade som alternativ för



**Tempelmans** plan till mellersta Koppartältet, osignerad och försedd med Gustav III:s godkännande den 11 mars 1787. Härefter har ändringar och kompletteringar lagts in med blyerts, sådant vi också vet har utförts på Gustavs tid. Enbart från denna och fasadritningen (på första sidan) och litet pekande på platsen lyckades man uppföra det första, mellersta tältet.

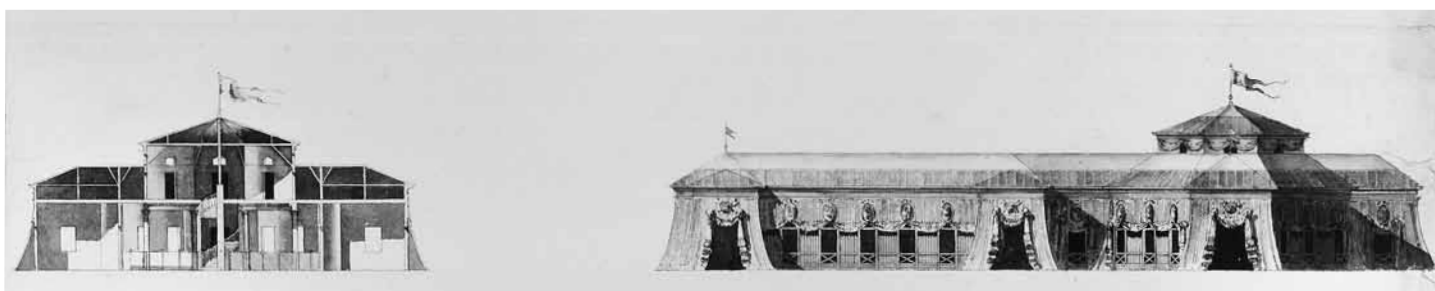
återuppbyggnaden föreslagit museum och bostäder respektive friluftsteater, typ teaterlada med atrium. Men tältfronten blev stående ensam fram till 1977, då den efter intensivt lobbyarbete av Hjorths efterträdare, Torbjörn Olsson, byggdes ut med de saknade bakre längorna. Det nya huset utfördes som en tom inredningsbar trälada, dock med några inre brandavskiljande murar. I fasaderna sattes riktiga portar och dörrar medan fönstren fick bli blindfönster.

Stallgården i husets mitt byggdes över som ett tältformat rum, utformat att passa den teatraliska tältfronten. Vid formgivningen av tältinteriören använde vi "kedjelinjer", genom att rita kurvor utmed en tunn prydnadskedja, upphängd framför uppnålat papper. Den "eventuella senare dekoren" av tältinteriören blev aldrig aktuell och

detta rum för parkbesökarna fick behålla namnet Silvertältet. Till Olssons förtret utfördes inte det stora glaspartiet i Silvertältets öppning ut mot pelousen, det fick bli ett par stora porthalvor som vid bra väder skulle slås upp mot det fria – vilket blev sällan eftersom de var så svårmanövrerade. Men 2004 kom glaset på plats samtidigt som det lilla trånga kaféet vidgades och gjordes mer åtkomligt, med anpassad golvnivå.

I huset hade också Haga parkmuseum inretts år 1983, och förnyats 2003 (se Hagabladet 3–4 2007). Som minne av det stora Hagaslottet som bara grundlades, visas här den stora slottsmodellen som gjordes färdig 1794, efter kungens död. Och i längan på motsatt sida Silvertältet ligger sedan 1984 värdshusets konferenssal.

*Erik Langlet är slottsarkitekt.*



# Förstärk parkens värden!

OM VI SÄGER HAGAPARKEN VAD TÄNKER vi på? Ett är säkert och det är att associationerna hos dem vi frågar varierar. Många ser möjligheten till fysisk aktivitet, andra ser kulturarvet med de gustavianska byggnaderna och den medvetna kompositionen i den engelska parken. Andra kanske upplever naturen med träd, växter, fåglar och djur som de viktigaste ingredienserna. Vi ser de mjuka höjderna, upplever den mörka granskogen i norrläge som kontrasterar mot de ljusare lövträden i syd. Vattnet i Brunnsviken blänker och lockar.

Ja, det är så vi vill att det skall vara. Men det är inte alltid så. Höjer vi blicken utanför parkens gräns står byggkranarna höga. Projektet vid Norra Stationsområdet, Norra Länken och planerna vid Stockholms universitet gör att vår oas inte alls känns så fridfull längre.

Yttervärlden tränger sig på alltmer och vi som inte är insatta i projektet har svårt att följa med i turerna när de sporadiskt återges i dagspressen.

Det var bakgrunden till seminariet *Vad är det som egentligen bänder kring Brunnsviken?* som föreningen anordnade i mars. Stadsbyggnadskontoret, Vägverket, Akademiska Hus, Stockholms universitet och Bergs Arkitektkontor hade alla vänligheten att närvara och att presentera tankegångar och byggplaner. Ett referat ges här i

bladet av Bengt O. H. Johansson, mötets moderator.

Det som blev tydligt i debatten är att vi här har ett kulturarv att förvalta och utveckla men att vi ser helt olika på den uppgiften, beroende på vår organisationstillhörighet, yrkesinriktning och allmänna intressen. Frågan är om vi kan gömma oss bakom vår allmänna tjänstemannaroll och säga att "jag har ingen åsikt i frågan".

Istället för att testa hur långt vi kan gå med bebyggelse inom Nationalstadsparken kanske frågan vi ska ställa oss är: hur kan vi förstärka de värden som vi försöker bevara genom lagskyddet?

Många som varit med länge i föreningen säger att nu när vi har en lag om Nationalstadsparken så finns inget mer att göra. Men Hagaparken är kringskuren av trafikleder som även skär av kontakten med övriga delar av parken. E4:ans ljud och ljus tränger in och stör Hagaparkens ro. Vid Polska udden vid glasbarriären vid Järva krog är det gröna stråket för växter och djur för smalt för att kunna kallas spridningskorridor, Bergshamraleden skär av Ulriksdalsområdet från Brunnsviken, Ålkistan saknar en gång- och cykelbro, Roslagsleden skär av Haga från Norra Djurgården. Sannerligen är problemen många och stora!

Det vi kan göra är att alltmer disku-



Stallmästareviken en stilla sommardag.  
Foto Jens Lindbe.

tera de här frågorna i öppna möten, att försöka bidra till att skapa en samsyn mellan vanliga medborgare och ansvariga, samt att upplysa om parkens kulturvärden. Alla kan inte vara kulturvetare eller naturkunniga. Det kommer därför an på oss som är intresserade och har kunskapen att sprida den vidare, bl.a. på Hagadagen den 14–15 juni. Bäst gör vi det tillsammans – bli medlem i Haga-Brunnsvikens Vänner!

*Märtha Angert Lilliestråle, ordförande i Haga-Brunnsvikens vänner.*

## Norra länkens haveri kan vändas till fördel

NORRA LÄNKEN HAR HAVERERAT VID Bellevue. Alldeles uppenbart finns nu stora risker. Men om situationen hanteras väl finns det också åtminstone teoretiskt intressanta möjligheter.

Norra länken är en mycket kostsam trafikinvestering som varken kort- eller långsiktigt löser trafikproblemen längs Roslagsvägen. Det är uppenbart att få har förstått att all trafik från norrort in till stan kommer att gå på ytan även efter Norra länkens invigning. Och trafiken på Roslagsvägen kommer att öka.

Universitetet, Vetenskapsakademien och Riksmuseet kommer att få en klart försämrad situation. Inte heller en förlängning av Norra länken upp till Ålkistan löser detta problem.

Halten vid Bellevue skapar tid. Och den öppnar för en omprövning av trafiklösningen vid detta avsnitt genom

att Norrtullstomten i dag medger stor handlingsfrihet.

Vad som skulle behövas i anslutning till partiet vid Norrtullstomten är en avfartsmöjlighet för trafik norrifrån som går in i länken vid Frescati eller vid Hjorthagen, och en motsvarande påfartsmöjlighet för trafik i omvänd riktning. I denna lösning går sedan trafiken på ytan, eller i ideala fall under jord och kommer fram vid Sveaplan/Norrtull där den kan dela upp sig i olika riktningar (se bild till höger).

Vad skulle vinnas? All trafik på Roslagsvägen mellan innerstaden och Norrort kan gå i Norra länken. Tunneln mellan Norra länken och Roslagstull kan skippas och landskapsrummet vid Roslagstull skonas.

Denna omdaning av Norra länken bör ej behöva fördröja projektet i sin helhet. Huvuddelen av länken kan

man fortsätta att arbeta med som om inget hänt. Och kapacitetsfrågor i relation till de existerande dimensioneringarna bör man enkelt kunna lösa med trängselavgifterna.

Att få infrastrukturministern och miljöministern att ta initiativ till en snabbutredning av denna möjlighet är en chans som bör tas.

Glöm ej vad Haga-Brunnsvikens vänner lyckades med vid Haga Norra för 20 år sedan. Och det tack vare att den dåvarande kommunikationsministern fick upp ögonen och sedan agerade kraftfullt.

Haveriet vid Bellevue bör nyttjas till parken fördel och Norra länkens utveckling. En allians för denna omdaning av Norra länken kan säkert skapas med de tunga institutionerna längs Roslagsvägen.

*Peter Schantz*

# Vad händer kring Brunnsviken?

SALEN UTE VID KRÄFTRIKET VAR FULL när Haga-Brunnsvikens vänner inbjöd till information och debatt den 13 mars kring aktuella planer med företrädare för Vägverket, Stockholms stadsbyggnadskontor och Akademiska hus. Debatten var livlig, stundtals upprörd och avslutades först efter 3½ timme.

Hetaste frågan var helt naturligt Norra länken och den olycksaliga händelseutvecklingen i Bellevueparken. Att förklara detta hade fallit på projektledare Anders Liwendahl från Vägverket. Den konstruktion man fått tillgripa för att uppfylla löftet att gå i tunnel under parken var tidigare helt oprövad. Som bekant hade speciallösningen visat sig långt dyrbarare än Vägverkets kostnadsberäkningar utvisat. Replikväxlingen med publiken tydliggjorde att de, som värnat om parkens kulturvärden, tidigt varnat för tunnelloösningen medan Vägverket (mot bättre vetande trodde några) avvisat möjligheten att i stället utnyttja Cederdalsgatan. En förbryllande diskussion med Vägverket utspann sig sedan om hur det kan komma sig att Norra länken saknar påfart från Roslagstull norrut och västerut, medan förberedelser görs för tunnlar österut som – enligt debattörerna – svårligen

kan tolkas som något annat än förberedelser för Österleden.

Aleksander Wolodarski från Stadsbyggnadskontoret gladdes i sin presentation av planerna för Norra stationsområdet åt att han äntligen fick diskutera dessa med en stor publik. Som Wolodarski ser det är Stockholms problem dess utspridda bebyggelse som jämfört med andra städer skapar oproportionerligt stort transportarbete. Modernismens stadsplaneideal har enligt honom urholkat stadsbygden. Hans ambition var i stället att bygga vidare på den klassiska stenstaden och de planer han redovisade visade en sådan stadsdel, delvis byggd ovanpå järnvägsspår och trafikleder tvärs över stadsgränsen Solna-Stockholm. Till skillnad från Vasastadens fem- och sexvåningshus föreslås nu 10-våningsbyggnader i kringbyggda kvarter på ömse sidor av ett grönstråk – en ny "Tessinpark" – ett bälte som efterfrågats av många kritiker. En sådan bebyggelse, menade Wolodarski, skulle vara arkitektoniskt stilfull och garantera ett intressant framtida stadsliv.

Av särskilt intresse i vårt sammanhang var givetvis områdets möte med Norrtull som gestaltas som en rondellplats av Karlaplans typ, där de små

tullstugorna från 1700-talet skulle ges en enligt Wolodarski framträdande roll. På andra sidan denna rondellplats ligger den s.k. bensinstationstomten, platsen för den tilltänkta Japanskrapan, salig i åminnelse. Denna tomt som i norr avskämmas av Värtabanans höga banvall ville Wolodarski fylla upp 20 meter eller i nivå med spåren och samtidigt bebygga med ett av de (väldiga) hus som skall ringa in den nya karlplansrepliken. Men skyskrapor ville han inte se någonstans inom planområdet, trots ett f.d. borgarråds (fp) propåer från auditoriet.

Akademiska hus har nyligen gått ut med visionen om ett mycket omfattande utbyggnadsprogram för Stockholms universitet i Frescati. Detta presenterades nu av fastighetschefen Mats Viker fast i betydligt nedtonat skick. Han framhöll att utbyggnaderna måste följa Nationalstadsparkens bestämmelser och att man därför enbart skulle komma in på redan bebyggda ytor eller platser som i dag används för parkering. Närmast i tur ligger ett nytt kårhus på parkeringsytan söder om höghusen samt en förlängning av Arrheniuslaboratoriet. Hur den avrivna tomten vid Albano skulle byggas fick vi inte se då diskussioner om utformningen ännu pågick. Publiken tycktes dock anta att diskretionen mest berodde på att de skisser som Bergs arkitektkontor åstadkommit visat en kompakt stenstadsbebyggelse. Från auditoriet varnade också för alla eventuella tankar att föra in verksamheter som inte hade med undervisning att göra. Vidare skulle man inte tro att påbyggnad av hus kan göras utan att kulturvärden riskerar att skadas. Någon omedelbar lokalbrist verkade inte finnas. Således skulle enligt vad universitetets närvarande prorektor förklarade, den förestående inflyttningen av Lärarhögskolan kunna ske inom befintliga byggnader. Planerna för nybebyggelse i Kräftriket på andra sidan Roslagsvägen låg också långt framme i tiden. En nedgrävning av denna miljöstörande led var ett önskemål som alla delade men som det inte finns någon som just nu vill betala. Vägverkets Liwendahl trodde för sin del att ett sådant projekt låg långt borta i politikernas prioriteringslista.

Bengt O.H. Johansson,  
mötesordförande,  
professor vid Göteborgs universitet.



**I början på 2008** meddelade Vägverket att metoden för borrning av Norra länkentunnlarna genom Bellevue inte fungerade. För att undvika stora fördröjningar och kostnadsökningar föreslog Vägverket att lagen om Nationalstadsparken skulle ändras och att tunneln grävs uppifrån. Miljöförörelsen hade redan långt tidigare varnat för problemen och förespråkat en dragning söder om Bellevue, under Cederdalsgatan (se bl.a. Hagabladet 2/95, 1/97 och 1/2001 för bakgrund).

På kartan har markerats alternativ som bör prövas i den nu uppkomna situationen, alternativ som skulle skona landskapsrummet vid Roslagstull och avlasta Roslagsvägen. Vita linjer markerar förslag till ny tunneldragning för anknäpning till ytvägnätet vid Sveaplan alternativt Norrtull. Vit oval markerar tunnlar och tunneldragningar vid Roslagstull som kan utgå. Illustration: Vägverkets bemsida/MBP. Kompletterande markeringar i vitt: Hagabladet.

# Kvalitetssäkra Nationalstadsparken!



**Utsikt från Bellevue.** Vid den brett anlagda konferensen vittnade många om parkens skönhet. Samtidigt finns många utbyggnadsprojekt kvar i planeringen. Foto Jens Lindbe.

**H**ur kvalitetssäkrar vi Nationalstadsparken inför framtiden? Det var temat för en heldagskonferens anordnad den 28 mars av Världsnaturfonden WWF på Sveaskogs koncernkontor i Bergshamra, en konferens som under Henrik Ekmans ledning samlat en rad prominenta deltagare med Kungen i spetsen och ett antal folklur från berörda förvaltningar, myndigheter och organisationer.

Vi som hade möjlighet att vara med blev förvisso ganska mycket klokare när det gäller vad som är på gång i Nationalstadsparken – men frågan är om vi blev så mycket lugnare.

Efter Kungens bild av ett starkt personligt engagemang för parken följde inledningar av Henrik Waldenström och Richard Murray om parkens skönhet men också om hoten och den bristande respekten för lagen.

Därefter mötte vi en panel med miljöministern och landshövdingen som främsta namn. Före lunch redovisades olika aktörers planer för Nationalstadsparken, efter lunch gjorde en rad talare grundliga genomgångar av förvaltning och skötsel liksom de viktiga frågorna om information och marknadsföring.

Vi var många som tyckte att miljöministern Andreas Carlgrens framträdande var positivt att lyssna till. Carlgren framhöll Nationalstadsparken som internationellt föredöme och behovet av skydd även i framtiden. Naturvårdsverket har specifikt fått möjlig-

het att använda en del av anslaget för biologisk mångfald för just Nationalstadsparken.

Men det krävs också respekt för lagen, och regeringen vill nu se till att länsstyrelsen genom förordningsmakt får den starkare roll i parkens förvaltning som man begärt och som inte minst krävs från organisationernas sida. Och det krävs både klokskap och hjärta för att värna och utveckla parken, konstaterade ministern. Med beröm till parkens vänner, som varit betydligt mera konstruktiva än Vägverket, informerade han kort om den dialog som föranletts av situationen vid Bellevue.

Miljödepartementet analyserar nu formerna för ett tillägg till lagen om Nationalstadsparken, kanske en dispens, av innebörd att det ska vara möjligt att göra ett tillfälligt ingrepp

under förutsättning att marken återställs efteråt, och naturligtvis under förutsättning att inga värden skadas – det blir anledning att återkomma till detta i Hagabladet.

Om Andreas Carlgren övertygade i sitt engagemang var mitt intryck dessvärre inte detsamma av alla övriga talare. Vänliga ord sades, men i de planer som redovisades under förmiddagen dominerade kända förslag till utbyggnad av både hus, vägar och spårvägar.

Landshövding Per Unckel konstaterade att Nationalstadsparken inte är ett museum eller en nationalpark utan måste samspela med storstaden. Bland positiva inslag var Anders Ekegrens notering att Solna avser att successivt ta bort byggrätter som tillkommit före parkens tillkomst, och att man faktiskt lagt in i översiktsplanen utfyllnad av Polska udden och överdäckning av Bergshamraleden. Men – undrade Ekegren – varför diskutera hus utanför parken...?

I panelens efterföljande samtal med Henrik Ekman som moderator fick även Greger Carpelan ordet för ett engagerat inlägg där han förklarade den engelska parkens idé om gränslöshet. Han pekade också på hur bristen på dialog mellan myndigheter och medborgare lett till de tidiga låsningarna i Norra Länkenplaneringen.

I ytterligare ett inlägg från auditoriet ställde Birgitta Bremer, chef för Bergianska Trädgården, den relevanta frågan varför utveckling alltid måste innebära bebyggelse – är inte "förgröning" också utveckling?

Min slutsats av den välfyllda dagen är att parkens vänorganisationer behövs nu minst lika mycket som tidigare i arbetet för att all den energi som nu riktas mot Nationalstadsparken verkligen leder till en positiv utveckling. Richard Murray uttryckte förhoppningen att vi nu kommit in i ett nytt läge, genom en ny dialog, länsstyrelsens förstärkta roll, Stockholms och Solnas nya översiktsplaner och överklaganderätten för miljöorganisationerna. Låt oss hoppas att Richard har rätt och att våra organisationers röst blir tydligt hörd i kvalitetssäkringen av framtidens Nationalstadspark.

*Désirée Edmar,  
ordförande i Kommittén  
för Gustavianska Parken.*



*Från Fjäriln vingad 1989  
till dagens nummer av Hagabladet.  
Nu finns ett komplett författar- och  
ämnesregister tillgängligt på  
föreningens hemsida.*

**WWW.HAGA-BRUNNSVIKEN.ORG**

# Brunnsviken – en Östersjö i miniatyr

AV LENA KAUTSKY

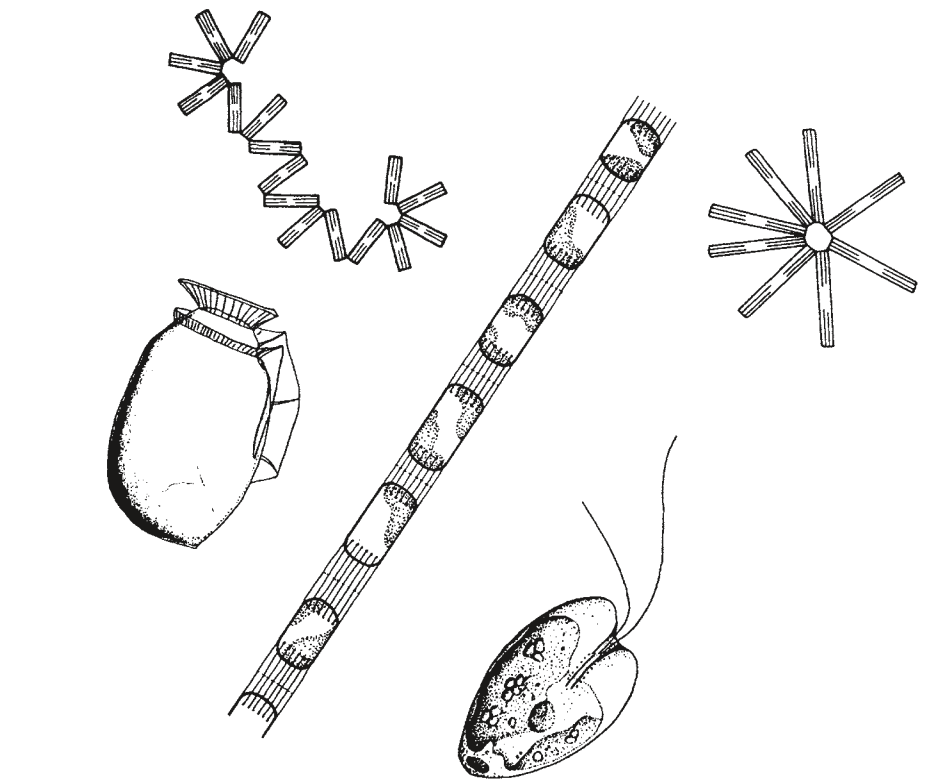
Östersjön har under de gångna årtusendena genomgått olika stadier. Från att vara en insjö, Ancylussjön till Littorinahavet och till dagens unika bräckvattensmiljö. Här lever en blandning av sötvattens- och marina arter. Brunnsviken har också genomgått olika stadier och kan liknas vid en Östersjö i miniformat. I båda miljöerna är de aktuella algbloomningar av blågrönalger eller mer korrekt cyanobakterieblomningar vanliga fenomen på sommaren.

Brunnsviken som vi ser den när vi tar en promenad längs stranden nedanför Botaniska institutionen där jag har varit verksam sedan början av 1970-talet ser helt annorlunda ut nu än för de som togs sig ner till stranden för sexhundra år sedan. Då var Brunnsviken helt öppen och i kontakt med Östersjön. Genom den kontinuerliga landhöjningen avsnördes viken och blev en sötvattenssjö under ca 290 år.

För mer än hundra år sedan skrev August Blanche i "Hyrkusens berättelser" om hur dåligt vattnet var och om hur "Brunnsvikens stillastående vatten, där vågen är som grönsoppa och där fisken simmar död mot dyg strand". Orsaken till syrebristen som gjorde att fisken dog och de kraftiga algbloomningarna som färgade vattnet grönt var att viken var helt avstängd och redan då belastades med avloppsvatten från stan.

Ett första steg för att förbättra vattenmiljön i Brunnsviken skedde 1863 när den förbands med Saltsjön genom att Ålkistan öppnades. Kanalen som grävdes var 7 meter bred och 2 meter djup och genom denna fick Brunnsviken åter kontakt med Östersjön. Kanalen gav ett ökat vattenutbyte men det räckte inte till att förbättra miljön särskilt mycket. Huvudorsaken var att mer och mer avloppsvatten orenat släpptes ut i viken.

Fram till 1969 hade mängden föroreningar ökat ytterligare genom att Solna stads avloppsvatten släpptes ut orenat i viken! En otänkbar situation i dag. Resultatet var syrebrist i bottenvattnet och varje vår efter islossningen och vid höstens vattenomblandning stank Brunnsviken av svavelväte. Lukten av ruttet ägg var stark. Det ledde till att från och med 1970 anslöts Solna stads avloppsledning till Käppala



**Tittar nära** på en droppe vatten från Brunnsviken i lupp så bittar du många märkliga och vackra växtplankton arter. På bilden syns en flagellat (*Cryptomonas*), en dinoflagellat (*Dinophysis*) och två kilselalger.

reningsverk. Samma år startade jag mitt doktorandprojekt vid Botaniska institutionen, Stockholms universitet. Målsättningen var att följa vikens återhämtning.

Så vad hände i viken under de nästan tio år som mitt doktorandprojekt pågick och hur ser det ut i dag? Det första som hände när inte längre de stora mängderna avloppsvatten fördes till viken var att salthalten steg med ca 1 promille från 2 i ytvattnet till 3 och från ca 3,5–4,5 i bottenvattnet. Den höjda salthalten gav tydligast effekt på sammansättningen av växtplankton med fler bräckvattenarter.

Att salthalten är lite högre i bottenvattnet beror på att det tyngre bräckvattnet som rinner in genom Ålkistan lägger sig i djuphålorna. Botten är täckt av ett löst sediment som ofta blir syrefritt under delar av året. För att påskynda förbättringen av syreförhållandena i bottenvattnet placerades luftningsaggregat ut i Brunnsviken i januari 1973. Detta i kombination med att tillförseln av avloppsvatten med höga halter av fosfor och kväve stoppats ledde efter ett antal år till att viken återhämtade sig och syrebristen inte längre blev så stor. Lukten av ruttna ägg försvann vid omblandningen av vattnet på hösten.

Ytvattnet är lite mer utsötat och lättare och bildar ett skikt från ytan ner till ca 5 meter. Det är också inom detta vattenskikt som algbloomningarna bildas på sommaren. I strandkanten på stenar växer vanliga fintrådiga grönalger som t.ex. grönslick och tarmtång. Båda arterna är tecken på en näringsrik miljö. Bottenfaunan är artfattig och i standzonen hittar man t.ex. sötvattensgråsuggor, fjädermygglarver och plattmaskar.

En markant skillnad mellan 1970-talet och i dag är att då täcktes viken ofta med is under 3–4 månader och islossningen skedde i mitten av mars eller början av april. De senaste vinternarna under 2000-talet har vi ibland kunnat åka skridskor under lunchen under vintern men i år blev det inte ens någon enda tur. När utsläppet från Solna stad fortfarande pågick ledde detta till syrebrist under isen och på våren flöt ofta döda fiskar i strandkanten. En kortare period av is och mindre tillförsel av näringsämnen har lett till minskade algbloomningar. Därmed tar inte syret slut under isen och fisken överlever.

*Lena Kautsky är professor vid Botaniska institutionen, Stockholms universitet.*



*Alltid med vattnet i centrum*  
**HAGA – BRUNNSVIKENS VÄNNER**

*Bli medlem!*

Årsavgift 150 kronor.  
 Familjemedlem, ungdom och studerande upp till 25 år: 75 kronor.  
 Föreningar och företag: 275 kronor — Postgiro: 428 37 57 – 5.

*Ett tema för evenemangen på Hagadagen 2008 är Brunnsvikens vatten.  
 Foto Jens Lindbe.*

**Stocksundstorps kulturgård**

Litterära och musikaliska salonger arrangeras onsdagar och söndagar i maj.  
 För vidare information: tel. 08-85 50 84, eller [www. carinne.nu](http://www.carinne.nu).

**Lördag och söndag den 14–15 juni**

**HAGADAGARNA**

I samarbete med Solna kommun anordnar Haga-Brunnsvikens vänner i år inte en utan två Hagadagar.

Den 14 juni blir en stor familjedag med många aktiviteter. Den 15 juni arrangeras olika kulturevenemang.

Utförligt program meddelas i dagspressen och delas ut vid föreningens bord vid Koppärtälten på Hagadagarna.

Liksom förra året anordnas en utställning i Stallet på Övre Haga, denna gång trädporträtt tecknade av Bengt Edlund – nedan den s.k. Radioeken.



**Måndagen den 28 april**

**BÅTTUR MED STRÖMMA KANAL**

*Guide: Henrik Waldenström*

Fjäderholmarna–Brunnsviken–Ulriksdal  
 Anmälan till Birgitta Bergqvist, tel. 08-15 43 42

**RADISSON SAS ROYAL PARK HOTEL**

Vackert beläget i Hagaparken

- 193 hotellrum.
- 18 konferenslokaler och 12 grupprum för 2–500 personer.
- Restaurang, bar, uteservering samt festvåning.
- Sturebadet Haga, SPA med möjlighet till både träning och avkoppling.

Varmt välkomna!

Frösundaviks Allé 15, Solna, tel. 08-624 55 00

**Radisson SAS**  
 ROYAL PARK HOTEL

**Fjärilshuset**

I HAGAPARKEN

*"En tropisk regnskog i Stockholm"*



UTSTÄLLNING - BUTIK - CAFÉ

Tel. 08-730 39 81 [www.fjarilshuset.se](http://www.fjarilshuset.se)