

HAGABLADET

Nr 1 / 2005

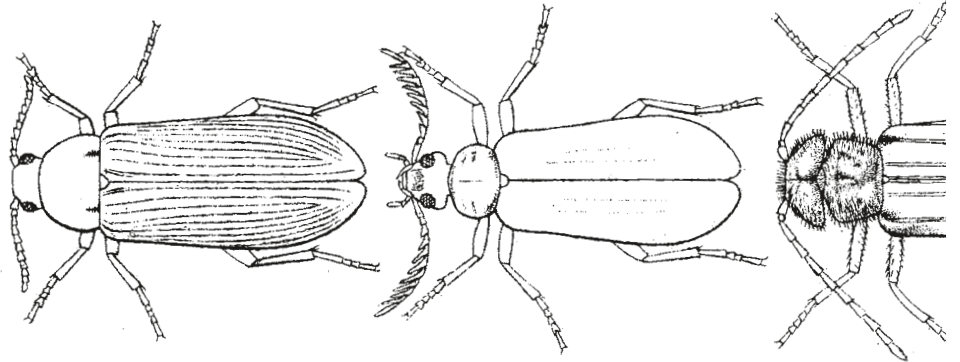
Så här hotas Nationalstadsparken

AV STEFAN PRZETAK

Många förändringar är på gång i och kring Nationalstadsparken. Det byggs och planeras för vägar, järnvägar, bostadsområden i allt snabbare takt. Flera byggprojekt har direkta konsekvenser för parken. Det kan vara en förändrad horisontlinje som rubbar den Gustavianska parkens idé, nya bostadsområden som krymper biologiska spridningskorridorer, vägbyggen som medför stora ingrepp.

Lagstiftningen kring Nationalstadsparken är svårtolkad och parken saknar därmed tillräckligt skydd. Länsstyrelsen som är huvudman för Nationalstadsparken har ännu inte tagit fram en skötselplan. Planeringsansvaret ligger hos Stockholms och Solnas kommuner, men samordningen brister.

I de flesta planer ser man i första hand till byggekonomi och maximal nytta för det aktuella projektet och tänker inte så mycket på hur omgivningarna påverkas eller hur kollektivtrafiken ska fungera. Tonvikten ligger oftast på hur bilarna ska komma fram och parkeras. Cyklisterna, fotgängarna och barn kommer i andra hand. Grönområden beskrivs ofta som ett objekt för kontor



Många små kryp, det är knappast det främsta hotet mot Nationalstadsparken. Men väl ämnet för en av de vandringar som arrangeras på Hagadagen den 12 juni. Se tidningens baksida för program. Teckning av Gustaf Möller i "Kort beskrifning öfver Skandinavien skalbaggar (Coleoptera)", vol. 6, 1896.

och bostäder, de kan erbjuda en fin utsikt och rekreationsmiljö.

Betydelsen av grönområdenas lyfts ofta fram som ett viktigt komplement till den nya täta bebyggelsen men det står inget om hur grönområdena ska värnas eller skyddas mot alltför stark exploatering. I förlängningen kommer det inte att finnas många grönområden att värna.

Ett exempel är "kontorsmuren" vid Frösunda som går längs med E4:an. Fasaderna är försedda med färgglada ljusskyltar som lyser in över Hagaparken. Kontorens belysning släcks

aldrig och lyser också upp parken nattetid. Den som vandrar i Bergianska trädgården eller Hagaparken har för alltid berövats rätten att se en oförstörd parkmiljö och blir istället påmind om att staden finns och vill synas. En del hus har till och med små torn som kan användas som utsiktsrum mot parken.

Fint för de få som har tillgång till sådana rum. Men för flertalet besökare i parken blir det bara ett upplyst glastorn som dominerar trädhorisonten och inte passar in i den gamla parkens historiska vyer. >>>

HAGABLADET

är en tidning för natur och kultur vid Haga-Brunnsviken. Den utkommer med fyra nummer per år. Lösnummerpris 10 kr.

REDAKTION:

Sverker Michélsen,
Cecilia Önfelt.

ANSVARIG UTGIVARE:

Lars Sundström,
Haga-Brunnsvikens
Vänner.



HAGA-BRUNNSVIKENS
VÄNNER
info@haga-brunnsviken.org
Box 23224
104 35 Stockholm

En sista spalt på Vanadisvägen

Detta nummer av Hagabladet markerar slutet på ett mer än decennielångt samarbete mellan Haga-Brunnsvikens vänner och tryckaren Hans-Jürgen Masuhr. Redaktionen vill här framföra ett alldeles särskilt tack till honom för denna tid och för en lärorik resa in i Macintoshdatorernas och typografins värld.

Hans-Jürgen gav oss tidningen som den ser ut i dag. Redaktionen förfärdigar numera mycket av tidningen på egen hand, men fortfarande har vi det karakteristiska huvudet, satt i Times med stora H och T i

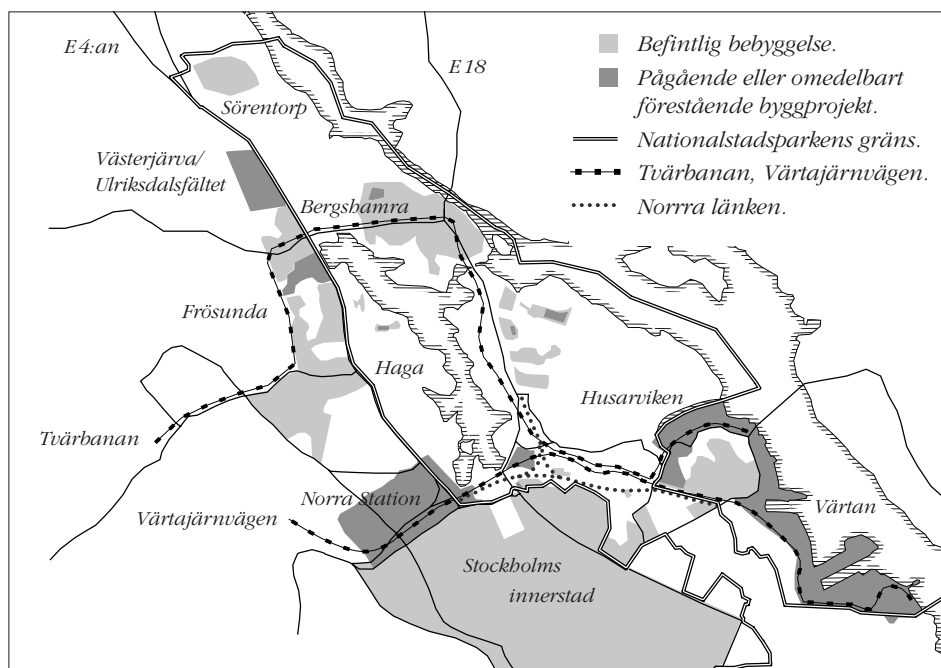
HAGABLADET, fortfarande skriver vi artiklar med Garamond.

Nu stänger det lilla tryckeriet på Vanadisvägen. Längst ned i ett hyreshus ligger det, en trivsam och aningen oordnad miljö. Staplade trycksaker, affischer och visitkort samsas med pappersremсор och burkar med färg. Från källaren hörs det regelbundet suckandet från den svarta offsetmaskinen när den lämnar ifrån sig ark efter ark.

Läsaren tycker kanske att fyra eller åtta sidor inte är mycket att bråka om. Men ibland är det så. När tiden är knapp (och det

är den alltid), material saknas och någon teknisk obegriplighet sätter krokben, då hinner klockan bli både ett, två och tre innan det sista korrektivet kan godkännas. Hans-Jürgen är också vaken, och levererar tidningen med tidsmarginaler som moderna stortryckerier bara kan drömma om. Många gånger har vi tagit paus från tagentbordet och haft långa nattliga samtal, om allt från dåliga kameror och bilism till Tyska kyrkans orgel och parker.

Vi kommer att sakna allt detta. Här sätts en sista gemensam ●



►►► Vid Husarviken planeras det för sex våningar höga bostadshus precis vid Husarvikens strand som gränsar till Nationalstadsparken. Kontrasten blir stark mellan Fiskartorpets lantliga miljö och stadens framväxande front. Husfasaderna kommer att kunna ses långt in i Nationalstadsparken på ett sätt som gör att det historiska landskapet förändras för all tid. En Central Park i New York-stil håller på att skapas i Stockholm.

Men vad vill medborgarna?

Kommittén för Gustavianska Parken är en ideell förening som verkar för att skydda och utveckla kultur- och naturmiljöerna Haga-Brunnsvikens och Ulriksdalsområdet men även Norra och Södra Djurgården. Kommittén arbetar för en hållbar utveckling av Nationalstadsparken som ett unikt rekreationsområde för invånarna i närområdet och besökande. Arbets-sättet för att påverka beslutsfattarna som kommittén i samarbete med föreningen Haga-Brunnsvikens vänner använder sig av kallas medborgarplanering. Meningen är att skapa en helhetsbild av de byggplaner som finns så att medborgaren får ett större inflytande över hur nya vägar och hus planeras och byggs i och i närområdet av Nationalstadsparken. Detta för att skapa alternativa lösningar som ser till helheten för hela området vad det gäller natur, rekreation, boende och effektiv kollektivtrafik. I dag har myndigheterna en tendens att planera varje område för sig. Medborgarplaneringen genomförs så att kommittén först samlar in fakta om vad kommunerna Stockholm och

Solna, Landstinget (SL), Banverket och Vägverket planerar att göra nu och i framtiden. Dessutom anordnar kommittén möten och samtal med föreningar och organisationer som har intressen i Nationalstadsparken. När väl fakta är sammanställt så använder kommittén det som underlag för yttranden på t.ex. kommunernas samrådsmöten. Avsikten är att beslutsfattarna ska ta större hänsyn till Nationalstadsparkens historiska, biologiska och rekreationsvärden.

Faktamaterialet om vad som sker i och kring parken används också som utgångspunkt för att skapa en vision av Nationalstadsparken med hjälp av sakkunniga inom och utanför kommittén, en vision om hur Nationalstadsparken kan utvecklas i samklang med stadens expansion utan att parkens värden går förlorade.

Denna vision kommer att presenteras i bild och text på en utställning likt de uppmärksammade utställningar som tidigare har anordnats 1992, 1994 och 1996. Utställningen är planerad till september i år. I samband med utställningarna kommer kommittén att anordna debattforum med inbjudna beslutsfattare och sakkunniga.

Kommittén kommer även att ordna andra aktiviteter i syfte att skapa uppmärksamhet kring Nationalstadsparken och dess utveckling. Följ det fortsatta arbetet på hemsidan www.nationalstadsparken.se.

Information om några byggprojekt som är under arbete i och i närheten av Nationalstadsparken:

Norra länken

Trafikled som ska gå i en tunnel från Norrtull under Bellevueparken via Roslagstull under Lill-Jansskogen och ansluta till Lidingövägen vid Storängsbotten. Dess funktion är att vara en kringfartsled runt innerstaden. Den ska minska trafiken på Lidingövägen och Valhallavägen. Bilvägen Björnäsavägen genom Lill-Jansskogen kommer att stängas av. Länken kommer också att förbinda de planerade utbyggnadsområdena Norra Station, Husarviken, Värtan-Frihamnen.

Planerna för Norra länken är överklagade till regeringsrätten. Länken ska anläggas i ett känsligt parti av Bellevueparken. Det finns en svårbedömd risk för skador på träden och husen i parken vid arbetet med att bygga tunneln. Dessutom är grundvattenförhållandena i området komplicerade och det kan påverka både vattendrag och byggnader i ett stort område kring Norra länken.

Det skulle vara bra om man kunde kombinera vägbanorna i tunneln med spårtrafik för både kollektivtrafik och godstransporter mellan det framtida Norra stationsområdet och det planerade bostadsområdena i Värtahamnen och Frihamnen. Om det är möjligt så kan den nuvarande Värtajärnvägen tas bort. Nu skär den effektivt av förbindelserna för människor och djur i Nationalstadsparken och förhindrar en vacker entré till Stockholms stad.

Husarviken – Hjorthagen

3000 lägenheter planeras med en hushöjd på sju våningar som sedan sjunker till sex våningar intill

Många små tillsammans är starka.

HAGA – BRUNNSVIKENS VÄNNER

Bli medlem.



Årsavgift 150 kronor.

Familjemedlem, ungdom och studerande upp till 25 år 50 kr.
Föreningar och företag 250 kr. Postgiro: 428 37 57 – 5.

Husarvikens strand som gränsar till Nationalstadsparken. En detaljplan utarbetas nu av Stadsbyggnadskontoret för samråd senare till våren.

Albano

150–200 studentlägenheter är planerade för området. Dessutom finns det planer på att bygga lokaler till högskolan. Detaljplanearbetet är påbörjat och samrådsmöte kommer att äga rum under år 2005.

Här finns ett utmärkt tillfälle att förbättra entrén till parken genom att planera området så att det bildas ett naturligt parkstråk mellan södra Brunnsvikens och naturen kring Uggleviken. Historiskt har här tidigare legat en av de Djurgårdsportar som fanns kring den gamla Djurgårdsparken.

Norra Station

Ett samarbetsprojekt mellan Solna och Stockholms kommuner. Det planeras för 3000 lägenheter, 500 student- och forskarbostäder, ett nytt universitetssjukhus och forskningslokaler. I anslutning till detta planeras det för lokaler till företag, handell, hotell och kultur. Programrådsmöte har hållits och detaljplanerna håller nu på att färdigställas för att senare följas upp av ett plansamrådsmöte.

Frösunda

Solna kommun bygger en ny stadsfront med kontorshus som bullerplank till bakomliggande bostadshus längs E4:an. Det mesta är redan färdigbyggt men en liten bit återstår innan stadsfronten är sammanbunden med bebyggelsen vid Järva Krog. En snabbväxande trädrida bör planeras för att dämpa synintrycken av de nya kontorshusen.

Tvärbanan

SL planerar för en förlängning av tvärbanan från Solna centrum via Bergshamra, Universitetet och sedan vidare till Ropsten och hamnområdet. Om planerna blir verklighet kommer det att kräva en ny järnvägsvall genom Nationalstadsparken som ytterligare kommer att begränsa framkomligheten för de som vistas i parken. Det vore bättre att kombinera planerna med Norra länken så att den nya tvärbanan går under jord.

Stefan Przetak är suppleant i styrelsen för Haga-Brunnsvikens vänners och arbetar med medborgoplanering för Kommittén för Gustavianska Parken.

Södra grindarna

BOSTÄDER FÖR TIOTUSENTALS MÄNNISKOR planeras nu på Norra Stationsområdet. Alla dessa kommer att ha Hagaparken som sitt närmaste större grönområde – för kaffekorgen på soliga söndagar, brännboll och hundpromenader.

Förr skulle de ha passerat in i parken genom Haga Södra grindar – men dessa står nu undanskuffade i ett skräpigt hörn. På 1960-talet, då vägen utanför breddades, flyttades de från den plats där de placerats på Karl XIII:s tid (tidigt 1800-tal för den som inte kan sin regentlängd) som en anpassning till den växande biltrafiken. Där de nu står, i nordvästra hörnet av den stora gräsmatta man först kommer till efter Stallmästaregården och Haga Forum, är de utsatta för vandalisering och används inte till någonting.

Hagaparken kommer att förändras i och med den nya stadsdelen. Varför inte passa på tillfället att ställa Södra Grindarna som det var tänkt – en markerad ingång till parken – snygga upp dem och finna en användning för de två små porthus som håller själva gallergrindarna?

Har vi verkligen för många ställen i Hagaparken där man kan köpa kaffe och glass? Hyra solstolar eller filter? Skaffa information om parkens historia och de föreningar som nu värnar om ekoparken, en världsunik nationalstadspark?

Cecilia Önfelt

Haga-Brunnsvikens vänners styrelse

DEN 12 MAJ HÖLL FÖRENINGEN ÅRSMÖTE. Styrelsen har nu följande sammansättning:

Ordförande är Lars Sundström.

Ordinarie ledamöter är Peter Schantz, vice ordförande, Kerstin Engdahl, sekreterare och ledamot i programkommittén, Eva Lampel, kassör och ledamot i programkommittén, Sverker Michélsen, ledamot i redaktionskommittén, Cecilia Önfelt,

Paris parker

VÅRENS PROGRAMSERIE INLEDDES MED ATT arkitekt Sten Leijonhufvud talade om och visade bilder från parker i Paris. Närmare 50 personer hade tagit sig till Norrtulls Bryggeriet, vilket var mer än beräknat, så fler stolar fick hämtas in.

Sten Leijonhufvud talade inledningsvis om de gamla stora parker och stadsskogar som skapades under den stora ombyggnaden på 1800-talet av den kände arkitekten och stadsplaneraren Haussmann.

Under senare år, då gammal industrimark blivit ledig, har man anlagt nya parker, väl tilltagna med olika teman, som t.ex. vatten eller olika färger. En av dem ligger vid floden mitt emot det nya nationalbiblioteket, där tidigare vinindustrin hade stora lagerutrymmen vid Quai Bercy, en annan på Citroens område, även det vid Seine.

I Paris, liksom i Stockholm, är kravet på nya bostäder starkt, men där har man bevarat gammal växtlighet och planerat in väl tilltagna områden för rekreation ihop med bostäderna.

Man önskar att ett liknande tänkande kunde få komma fram i omskapandet av nya Norra Stationsområdet. De planer som nu visas upp lider av extrem "horror vacui", det vill säga skräck för den öppna eller tomma ytan.

Cecilia Önfelt

ledamot i redaktionskommittén, Ella Öström, klubbmästare och sammankallande i programkommittén, Margareta Holmberg, registerförvaltare, Märtha Angert Lilliesträle, samordnare mot Förbundet för Ekoparken och Marianne Lundberg.

Suppleanter är Torbjörn Holmberg, Johan Flacke och Stefan Przetak, ansvarig för medborgarplanering.

*PÅMINNELSE OM PROGRAMPUNKT
TORSDAGEN DEN 26 MAJ, 18.00.*

PER HENRIK LINGS ANNELUND

Peter Schantz berättar.

Samling vid SAS Frösundavik.
Buss 70, kl. 17.26 från Odenplan.



HAGADAGEN SÖNDAGEN DEN 12 JUNI 2005

I SAMARBETE MED BERÖRDA INSTITUTIONER OCH MED HJÄLP AV sakkunniga guider och ledare ordnas besök och visningar på nedan nämnda institutioner liksom ett antal vandringar i parken mellan kl. 11.30–16.00 (cirka).

Haga-Brunnsvikens vänner finns på plats under dagen vid ett bokbord framför Koppartälten. Här kan du bläddra i böcker och prata med någon av styrelsemedlemmarna. (Om du vill hjälpa till en stund och informera vid entréerna, ring Ella Öström, tel. 08–34 43 40.)

ULRIKSDAL FLOWER SHOW I Ulriksdal upprepas fjolårets succé med blomsterutställning i slottsmiljö. Inträde till utställningen erläggs vid slottsgrinden. Då har man inte bara betalat för blomsterprakten, utan även inträdesavgift till slottet (öppet 10–16, visningar) och Orangerimuseet (öppet 10–16, visningar). Utställningen pågår mellan den 8 och 12 juni, kl. 10–17.

VANDRINGAR OCH VISNINGAR:

Kl. 12.00: Körsång i Hagaparken

Dirigent Göran Staxäng leder ett 100-tal sångare från kören Cantemus. Samling vid Koppartälten. Gratis.

Kl. 12.30: Med Bellman och Gustav III i Haga.

Litteraturvetare och trubadur Bengt Jonshult leder en historisk vandring med musikaliska inslag. Samling vid Koppartälten. Avgift.

Kl. 13.00: Bellevue och Stallmästaregården.

Arkitekt Jana Zupanc berättar och visar. Samling vid entréstenen vid Haga Södra. Avgift.

Kl. 14.00: Vandring bland småkryp och växter.

Biolog Gunnar Sjödin söker, finner och visar. Samling vid entréstenen vid Haga Norra.

Kl. 14.30: Bergianska trädgården.

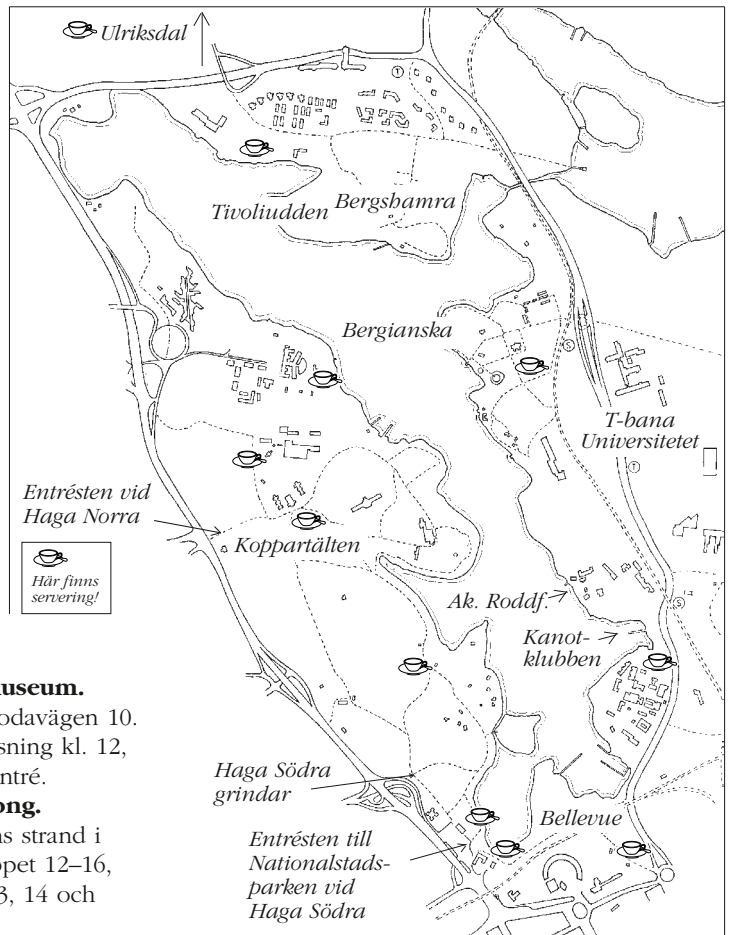
Vandring i parken och visning av Victoriaväxthuset. Samling vid anslagstavlan vid entrén. 30 kronor.

Kl. 15.00: Promenad i Hagaparken.

Samling vid Haga Södra grindar. Promenaden leder oss förbi Finnstugan, Plåtskjulet, Turkiska kiosken och Kinesiska pagoden. Slottsarkitekt Erik Langlet och arkitekt Christian Laine. Avgift.

Kl. 15.00: Tivoliudden och Bergshamra.

En kulturhistorisk vandring under konstnär Egil Malmstens ledning. Samling vid Malmstenshuset, Pipersvägen 18. Avgift.



MUSEER:

Carl Eldhs ateljémuseum.

Bellevue, Lögebodavägen 10. Öppet 12–16, visning kl. 12, 13, 14 och 15. Entré.

Gustav III:s paviljong.

Vid Brunnsvikens strand i Hagaparken. Öppet 12–16, visning kl. 12, 13, 14 och 15.00. Entré.

Fjärilshuset – Haga trädgård.

Bakom Koppartälten i Hagaparken. Öppet 11–17.30. Entré.

Haga parkmuseum, Koppartältet.

Öppet 11–17. Gratis.

Bergianska trädgården.

Edvard Andersons växthus och Victoriarhuset hålls öppna kl. 11–17. Entré. Besök i trädgården är gratis. 14.30 vandring i parken och visning av Victoriaväxthuset, samling vid anslagstavlan vid entrén. 30 kronor.

PADDLING OCH RODD:

Akademiska roddföreningen

håller öppet hus mellan 13.00 och 14.00. Kom in och beskåda en äkta inriggad med cox eller kanske till och med två!

Brunnsvikens Kanotklubb

Hyr en kanot och få ett helt nytt perspektiv på Brunnsviken och dess stränder. Klubben bjuder på 25 procents rabatt under Hagadagen! Öppet 10.00 – 20.00. Var ute i god tid!

PROGRAMPUNKTER I HÖST:

Lördagen den 27 augusti, 12.00

SLOTTSTRÄDGÅRDEN
ULRIKSDAL

Trädgårdsmästare Bo Rappne

Visning av växthus och växter. Samling vid serveringen. Buss 503 till Confidencen från Bergshamra kl. 11.04, sedan promenad genom parken förbi Orangeriet.

Söndagen den 10 september, 10.30–16.30

AKADEMISKA RODDEN

Roddtävlingar med lag från högskolor och universitet i Stockholm. Målgång vid Akademiska roddföreningens båthus.

Söndagen den 11 september, 13.00

HUS OCH PARK
PÅ KUNGLIG MARK.
VANDRING I ULRIKSDAL.

Guide Lasse Brundin

Samling vid Confidencen. Avgift.

www.haga-brunnsviken.org