

Haga-BrunnsvikenNytt



Carl Eldhs ateljémuseum.

ORDFÖRANDE HAR ORDET

Vi fortsätter kämpa för att bevara och utveckla älskad natur och kulturmiljö



Haga-Brunnsvikens vänner kämpar för att bevara och utveckla Brunnsvikens unika natur och kulturmiljö. Kulturmiljön åkte på ett riktigt bakslag när Mark- och miljööverdomstolen, MÖD i vardagslag, sa ja till att bygga ett nytt påträngande annex till Stallmästaregården. Domen betyder att det gröna plåthuset kan byggas. För högre rättslig instans för att överklaga finns inte. Miljöbalken, Lag om nationalstadspark, byggnadsminnesförklaring och allmänt gott omdöme biter alltså inte på exploateringsviljan.

Två andra ärenden där Haga-Brunnsvikens vänner överklagat är ännu inte avgjorda. Det gäller ett stort kontorshus i Annelund i Hagaparkens norra del samt de våldsamma planerna kring Norrtull. Vågar vi hoppas?

Men som Olle Adolphson sjöng: "Men man är väl inte bara till för att klaga. Än finns det mycket emellan Skanstull och Haga." Pärlor och oaser finns kvar att upptäcka! En är Bellevue. (Ett namn som blivit så etablerat att vi uttalar det på ren svenska: belle-vy.) Här finns en mycket märklig träbyggnad ritad 1919 av arkitekten Ragnar Östberg, samtidigt som han höll på med Stadshuset. Det är ateljén för vännen och skulptören Carl Eldh. Huset är sammansatt av tre olika byggnadstyper: en högrest nordisk hallbyggnad, ett grekiskt tempel och ett romerskt rundtempel. Allt sammanhållet av ett kärvt tjärstruket yttre. Ett litet udda mästerverk!

Fram i vår har vi alla möjlighet att besöka huset både ute och inne. Vid Haga-Brunnsvikens vänner årsmöte (se mer i detta blad) arrangerar vi en visning av huset och den rika samlingen av Carl Eldhs skulpturer.

Gör din röst hörd! Var medlem! Kom på årsmötet den 22 maj.

Anders Bodin

KALLELSE

Till Haga-Brunnsvikens Vänner årsmöte **22 maj 2023**.

Se sidan 2

I DETTA NUMMER

- Ordförande har ordet
- Kallelse till årsmöte 22 maj
- Betala medlemsavgiften
- Sommarens evenemang
- Cascade
- Hälsans stig, Brunnsviken runt

BETALA MEDLEMSAVGIFTEN

Årsavgift 2023: 185 kr medlem, 260 kr familj, 75 kr studerande, 500 kr företagsmedlem och föreningar.

Skriv ditt namn och "medlem 2023" när du betalar avgiften.

Plusgiro: 428 37 57-5

Swish: 123 221 35 10.

Skicka e-post till medlem@haga-brunnsviken.org med ditt namn och din adress och skicka även mailadress till anitha.hedin@hotmail.com

Har du inte betalat för 2022 får du gärna göra det. Avgifterna är de samma som för 2023.

Kallelse till

Haga-Brunnsvikens Vänners årsmöte 22 maj

Plats: Café Bellevue och deras konferensanläggning, Bellevuevägen 10.

finnas på vår hemsida, <https://haga-brunnsviken.org> fr.o.m. 2 veckor innan årsmötet.

Program

- **17.30** Fika, Vi bjuder på kaffe eller te och en vegetarisk smörgås
- **18.00** Årsmötesförhandlingar
- **19.00** Guidning på Carl Eldhs Ateljémuseum.

Motioner ska skickas **senast 24 april**.
Anmälan ska skickas **senast 7 maj**.
Ange vad du ska delta i,
a) fika, b) årsmötet, c) guidning.

Alla **årsmöteshandlingar** kommer att

Skicka motioner och anmälan till ulla.wittrock@naturvetaren.se



Café Bellevue, Paschens malmgård.

Sommarevenemang



Haga-Brunnsvikens Vänner planerar att, liksom förra sommaren, arrangera fyra kulturevenemang under sommaren 2023.

Söndag 18 juni klockan 16.00 blir det åter en guidad vandring i Bergshamra under ledning av Sara Åsbrink till kompositören Joseph Martin Kraus grav längst ut på Tivoliudden med musik av Kraus vid graven.

Torsdag 29 juni vid Koppartälten efter **klockan 17.00** spelar Dankos Swinging Pack tillsammans med Cecilia Wennerström på sång och tenorsax, uppjazzade Bellmanlåtar.



Torsdagen den 27 juli ordnas en guidad vandring i Hagaparken under ledning av Michael Karlsson. Upptäck södra Hagaparken där Mikael börjar med en visning av Kungliga begravningsplatsen. Start vid grindarna till Kungliga begravningsplatsen **klockan 13.00** och slut vid Kinesiska paviljongen klockan 14.30. Guidningen är gratis för medlemmar, men andra kan följa med mot betalning.

Torsdag 31 augusti vid Koppartälten efter **klockan 17.00** spelar Hagakvartetten musik av kompositörer med anknypning till Haga/Brunnsviken, bl. a. Bellman och Kraus.

Mer information kommer när evenemangen närmar sig på hemsidan, Facebook och Instagram.

Sara Åsbrink

REDAKTIONSUTA

Haga-BrunnsvikenNytt utkommer till medlemmar två gånger per år. **Ansvarig utgivare:** Anders Bodin, ordförande, Anders.bodin@haga-brunnsviken.org **Redaktör:** Ulla Wittrock **Layout:** Karin Schmidt **Mail:** info@haga-brunnsviken.org
Föreningens adress: Haga-Brunnsvikens Vänner, c/o Bodin, Mariatorget 1 B, 118 48 Stockholm
Hemsida: <https://haga-brunnsviken.org>  Haga Brunnsvikens Vänner  [haga_brunnsvikens_vanner](https://www.instagram.com/haga_brunnsvikens_vanner)
Tryckeri: Stockholms Lito Grafiska AB

Cascade

Vid Gustav III:s frånfälle den 29 mars 1792 pågick ännu byggnadsarbeten på en Cascade, ett konstgjort vattenfall utför Grottoberget som kungen önskat sig, belägen mitt för kungens paviljong. Bergarbetena fortsatte ytterligare en tid, endast installationen av uppfordringsverket återstod när arbetena avstannade. Föreningen för Gustavianska Parken och Haga-Brunnsvikens Vänner vill slutföra det ståtliga projektet.

Den ursprungliga tanken var att lyfta upp vattnet de trettio metrarna med paternosterverk drivet av en väderkvarn. En damm skulle anläggas på höjden för att lagra vattnet om det inte blåste. Dammen kunde dessutom användas för det stall som var planerat.

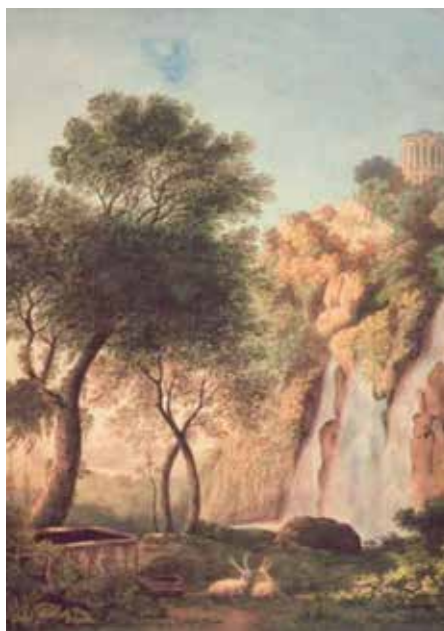
När konstnären och författaren Carl Linnerhielm besökte Haga i maj 1796 hade arbetena avstannat sedan länge. Men minnet av det nedlagda projektet var alltjämt levande: *"Inemot det ställe där vägen delar sig för att leda till Nya Haga, eller det slott som nu pryder det fordna Brahelunds fält, var en Cascade tillämnad. Vattnet skulle uppfordras tvärt igenom berget, och i brutna fall nedstörta på klipporne. Men detta dyrbara verk hann inte fullbordas, och nu röjes stället endast genom den ihållighet eller Grotta, som ses utsprängd vid bergets fot och öfver det stående vattnet hvälfver sig ett djupt mörker."* I Linnerhielms skildring av Haga framstår kaskaden närmast som en drömbild från Gustavs dagar och grottan som en poetisk skapelse i den stil som återfinns i romantiska parker.

År 1797 väcktes projektet faktiskt till liv på nytt och major mechanicus Jonas Lidström kallades upp från Karlskrona för att *"uppgifva projekt och förslag till vattenuppfordringar till Kongl. Lustslotten Haga och Drottningholm"*. Lidström var väl insatt i den moderna ångtekniken och föreslog inköp av en *"Eld- och Luft-Machine"* (en ångmaskin alltså) från England för att driva uppfordringsverket på Haga. I den promemoria han presenterade om saken i början

av 1798 avfärdades väderkvarnen som vanprydande och dessutom alltför beroende av vädrets nycker.

Syftet var att försköna lustparken, men inte bara med en kaskad utan också med en fontän. Pumpverket skulle enligt planen kunna uppfordra högst 10 l/s medan kaskaden fordrade 50 l/s för att ge full visuell effekt bort till kungens paviljong. Fontänen med garnering krävde ytterligare 10 l/s. Därför behövdes också en vattenreservoar på ungefär 2 000 kbm uppe på bergskränet för att ge tillräcklig flödestid. Lidströms promemoria och kostnadsförslag med en tillhörande maskinritning finns bevarade i Slottsarkivet. Längre mot ett förverkligande av Cascaden kom man inte heller denna gång. Troligen var detta lyckligt. Den reservoar som skissades hade knappast kunnat tillverkas med den tidens tillgängliga teknik. Lidströms uppskattning av flödet i Cascaden har dock visat sig stämma väl med dagens beräkningar.

En modern anläggning för att pumpa upp vatten från Brunnsviken till ett vattenfall från krönet av schaktet har utretts.



En visionsbild av hovmålaren Louis Belanger från 1800-talets första år har hämtat inspiration från floden Anienes kaskader i Tivoli utanför Rom som vi vet att Gustav III imponerades av på sin italienska resa. Riktigt så imponant blir nog inte den svenska varianten – men nästan.

Det är fullt utförbart genom att utnyttja de volymer i berget som sprängdes ut på 1700-talet. En tillkommande förutsättning är att anläggningen i drift ska ha en miljöförbättrande effekt på Brunnsviken. Vattnet ska därför hämtas från Brunnsvikens syrefattiga djup. En eldriven pumpanläggning kan placeras i en brunn vid sjökanten, vattnet kan tryckas i rör genom en kulvert under vägen, in i botten av tunneln och upp genom en fjärrstyrd reglerventil till en betongtätad schaktbotten. Det vertikala schaktet vattenfylls upp till krönet, varifrån vattnet bräddar ut i en kaskad nedför bergsbranten. I botten av schaktet pumpas luftbubblor in för syresättning som stimulerar den biologiska nedbrytningen av föroreningar. Efter fallet leds vattnet ut i Brunnsviken.

Pumpen för Cascaden är dränkbar, arbetar i vatten och är därför ljudlös. Pumparna elanslutes till en befintlig brunn i nedre delen av Pelousen. Endast ett brunnslöck röjer den stora pumpens placering. Berget runt schaktet bedöms vara tätt tack vare tillmakningen (drivning med öppen eld), som avlöst krutsprängningen av mynningen. Behovet av tätning bortfaller alltså. På krönet leds vattnet i ett öppet flöde med effektiv styrning fram till fallet.

Byggnadsarbetena beräknas ta fyra månader i anspråk, inklusive bortforslandet av de 200 kbm sten, som vräkts ned i schaktet – möjligen ett sabotage knutet till uppgörelsen med Gustavianerna.

En spelande Cascade, eventuellt förstärkt med en fontän, tillför en upplevelse av vitalitet men även av högtid, genom dess anspelning på klassiska förebilder. Vattnet faller nära gångvägen, vilket bidrar till kontakt och publik medverkan.

Vårt projekt har tagits emot varmt av både Ståthållarämbetet och Statens fastighetsverk. Återstår finansiering. Många tänkbara sponsorer bearbetas.

Bo Göran Hellers



Avs: Haga-Brunnsvikens Vänner,
c/o Bodin, Mariatorget 1 B, 118 48 Stockholm

det stora lustslottet där bara grundmurarna hann resas innan Gustav III dog. Här finns också många härliga fik, i **Fjärilshuset**, **Koppartälten**, **Hagastugan** och **Vasaslättens konditori** där nybakade Hagabullar avnjuts i en mysig, lummig miljö.

7. Kontrasterna är stora när vi kommer till **Stallmästargården** som har anor sen 1640-talet. Här är utsikten mot Brunnsviken sagolik vacker men vänder vi oss om ser vi alla infartsleder i det gigantiska trafiksystem som binder samman Stockholms norra trafikleder.
8. **Bellevueparken** anlades av baron Carl Sparre på 1780-talet. Han ville skapa en lustpark av samma karaktär som Gustav III:s Haga och anlätade Hagas trädgårdsarkitekt Fredrik Magnus Piper. Här finns **Sparres träslott**, den gulputsade **Paschens malmgård** och **Carl Eldhs Ateljémuseum**.
9. Stigen leder vidare till **Kräftriket** som en gång var ett värdshus, namngivet efter de stora kräftor som då fanns i Brunnsviken. Lite längre fram finns det möjlighet att hyra kanot och bada i Brunnsviksbadet.
10. Snart är vi framme i **Bergianska trädgården**, en naturskönt belägen och rik botanisk trädgård med växter från hela världen samt två växthus, Edvard Andersons och Victoriahuset, en plats för inspiration, rekreation och en fika i Gamla Orangeriet.
11. Stigen fortsätter till två helt fantastiskt vackra grönmärkta villor, **Villa Fridhem** och **Villa Sofielund**, uppförda 1870 som ursprungligen var typiska sommarhus för de besuttna Stockholmsborna. Stigen har nu slutits och vi har kommit fram till Ålkistan igen – hoppas ni har haft en fantastisk fin upplevelse och njutbar vandring – den här oasen är väl värd att bevara så att framtida generationer kan uppleva vandringen precis som vi har gjort.

Anette Lindström

Hälsans stig, Brunnsviken runt

1. Hälsans stig vid Brunnsviken är 12 km lång och tar cirka 2–2,5 timmar att gå runt och bjuder på en varierad terräng, en fantastisk vacker natur och många olika kulturuplevelser i framförallt en gustaviansk anda. Låt oss börja vid **Ålkistan** som tidigare var ett sund mellan Brunnsviken och Saltsjön. 1863–1864 anlades en 200 meter lång kanal för att få en förbindelse med Lilla Värtan vilket ledde till att vattennivån i Brunnsviken sänktes med cirka 1,25 meter.
2. Följer vi stigen norrut så kommer vi till **Tivoliområdet** och trädgårdsdyllan med de ombonade kolonistugorna som anlades 1916–1918 då knappheten på livsmedel var betungande för hela befolkningen. Namnet Tivoli är inspirerat av kung Gustav III:s resa till Italien 1783–1784 där även namn som Albano och Frescati följde med hem.
3. Vid gångvägen vid vattnet i Tivoli-parkens västra ände kan man göra en avstickare och besöka **Joseph Martin Kraus grav** i en rofylld glänta. Han kallades av sin samtid "den svenske Mozart" och tillhörde kretsen kring Gustav III.
4. Vi återgår till stigen och kommer fram till **Kafé Sjöstugan** där man kan få något att äta och dricka samt möjlighet att bada från bryggan. På sommaren kan det finnas ett och annat musikevenemang som gästar caféet – ett uppskattat inslag för Bergshamraborna.
5. Promenaden tar oss vidare förbi **Restaurang Paradis** ner till en träbrygga, släta berghällar och in i skogen fram till Bergshamraleden. Där blir det förstas lite bullrigt med alla bilar men om man ytterligare vill göra en avstickare så kan man gå under leden och göra ett besök i **Brunnsvikens trädgård** med butik, café och frilandsodlingar. Vi rundar Polska udden med planket mot E4:an för att komma in i Hagaparken genom en trolsk skog fram till Frösundavik.
6. **Hagaparken** är en av Europas finaste engelska landskapsparkeer med den stora Pelousen, alléer och pittoreska lusthus. Under 1780-talets senare del uppfördes de flesta av parkens kända byggnader: **Turkiska paviljongen**, **Kinesiska paviljongen**, **Koppartälten** och **Ekotemplet** samt